



*biodiversité*

COMMENT BIEN ENTRETENIR  
SON JARDIN ?



*Capellia*

30 RENDEZ-VOUS  
POUR TOUS LES  
PUBLICS

Nouveau site pour  
la bibliothèque  
municipale Nelson  
Mandela

# La Chapelle-sur-Erdre

*le magazine* | N° 147 – ÉTÉ 2022



*jeunesse*

# Les bons plans de l'été pour les enfants



12



26

25

#### 4 ZOOM ACTU

Cet été, les grandes vacances rimeront avec découvertes et épanouissement pour les jeunes chapelains.

#### 6 ANIMATION

La Ville propose plusieurs rendez-vous festifs cet été : musique, feu d'artifice, arts de la rue et promotion de l'agriculture locale.

#### 8 CADRE DE VIE

Les travaux d'aménagement de la porte de Gesvres se poursuivront en juillet et en août. La période estivale et la baisse du trafic routier permettront de minimiser la gêne des usagers.

#### 10 SOLIDARITÉ

Todhfglle.

#### 12 DOSSIER

Le jardin répond à différents usages selon votre composition familiale et vos aspirations. Son entretien peut être un loisir ou une corvée, mais reste un élément clé de la gestion de la biodiversité en milieu urbain.

#### 14 PROXIMITÉ

Pour faire évoluer nos modes de déplacement, plusieurs projets sont en cours afin de favoriser et sécuriser les modes de déplacement doux et proposer des solutions de transport alternatives à la voiture individuelle.

#### 16 LA CHAPELAINE KARATÉ

La Chapelaine Karaté propose aux débutants comme aux confirmés de venir pratiquer cet art martial traditionnel.

#### 17 ASSOCIATIONS

Toute l'actualité des associations

#### 23 TRIBUNES

Expressions politiques

#### 25 PORTRAITS

Immersion dans l'atelier de la céramiste Gwen Riou

#### 26 CAPELLIA : NOUVELLE SAISON

La saison 2022-2023 a été pensée pour tous. Artistes, familles, scolaires, seniors, associations, partenaires... Plus de trente rendez-vous sont proposés pour animer le territoire..

#### 28 CULTURE

La Bibliothèque Municipale Nelson Mandela vient de lancer son nouveau site internet

#### 30 AGENDA

Toute l'actualité du 13 juin au 30 septembre 2022



### éditorial

# La vie associative fleurit à nouveau

Avec le retour des beaux jours et l'affaiblissement des effets de la Covid-19, l'activité sportive a repris ses droits et les manifestations ont fleuri aux quatre coins de la commune. Un vent d'enthousiasme et de légèreté qui a fait du bien et permis aux associations de retrouver leurs adhérents et de refaire vivre de vrais beaux moments de convivialité. Nous ne répéterons jamais assez notre gratitude envers celles et ceux qui, bénévolement, organisent ces activités et permettent aux Chapelains de s'épanouir sur la commune. Grâce à eux, des événements d'ampleur nationale, voire internationale, sont organisés sur la commune, à l'image du Trophée de l'Erdre au football, ou les tournois de futsal, que ce soit la Champion's league ou le mondial.

À La Chapelle-sur-Erdre, le sport se pratique pour tous, et le succès de Handi'Chap, combiné avec l'épreuve de sport adapté au meeting d'athlétisme le samedi 17 mai dernier, est une preuve de l'implication des bénévoles dans cet objectif. Autres manifestations de solidarité et d'ouverture, l'accueil, pour un entraînement de rugby, de jeunes Roms au stade Robert Ménard par le XV de l'Erdre, est une autre belle initiative, de même que la course pour les Enfants du Rwanda le jeudi 25 mai. La solidarité est un des piliers du sport chapelain, en cohérence totale avec les objectifs de l'équipe municipale, et avec le soutien de l'Office du Mouvement Sportif.

Qui dit lien social et solidarité, dit aussi culture à La Chapelle-sur-Erdre. La traditionnelle soirée de présentation de la saison de Capellia au public aura lieu mardi 21 juin. La proximité en sera le fil conducteur, à l'image des nombreux rendez-vous qui se sont déjà déroulés entre les artistes chapelains, les associations et le public qui retrouve avec plaisir le frisson du spectacle vivant. La réussite du festival Saperlipuppet est un bel exemple de ce que La Chapelle-sur-Erdre peut offrir en termes d'émotions à tous les publics.

La rentrée 2022-2023 sera du même acabit avec le retour des traditionnels rendez-vous attendus par les Chapelains. Auparavant, l'été permettra aux jeunes de pratiquer des activités dans les centres de loisirs, ou au sein des associations chapelaines. Ceux qui ont un jardin pourront aussi en profiter pour exercer leur activité favorite. Vous trouverez dans ce magazine quelques règles et conseils pour l'aménagement des espaces verts.

Nous vous souhaitons à toutes et tous de passer un excellent été.

**Fabrice ROUSSEL**  
Maire de La Chapelle-sur-Erdre  
1<sup>er</sup> Vice-Président de Nantes Métropole

**Laurent BRÉZAC**  
Adjoint au Sport

Directeur de la publication : Fabrice Roussel | Rédacteur en chef : François Guillou | Rédactrices adjointes : Charlotte Airaud - Anne Lagarde - Sophie Paricard - Géraldine Saget - Céline Jacq - Mélissa Bretonneau - Hôtel de Ville - 44 244 La Chapelle-sur-Erdre - Tél. 02 51 81 87 10 - Fax 02 51 81 87 11 - contact : communication@lachellesurerdre.fr - site : www.lachellesurerdre.fr > Distribution : S'pacom > Tirage : 9 650 exemplaires > Conception graphique et mise en page : MCO Média > Impression, photogravure : Goubault imprimeur s.a., Nantes - Dépôt légal : 99040068 > Imprimé sur papier écologique.

activités

# Les bons plans de l'été pour les enfants

L'arrivée des beaux jours annonce le temps des grandes vacances. Un moment très attendu par les enfants. Pour que ce soit aussi le temps des découvertes et de l'épanouissement en dehors des bancs de l'école, tour d'horizon, non exhaustif, des propositions d'activités pour les bambins.

Les deux mois d'été sont souvent l'occasion pour les enfants, jeunes ou adolescents, de se mettre à leur propre rythme, d'apprendre de nouvelles compétences en dehors des bancs de l'école et gagner en autonomie. « *Le Projet Éducatif Local sert de trame dans la manière dont sont recrutés et formés nos animateurs* », détaille Véronique Josse, chargée du Projet Éducatif Local. Les valeurs partagées de solidarité, équité, citoyenneté, mixité et laïcité irriguent tant les activités des accueils de loisirs que celles proposées par les associations. « *Les animateurs et animatrices sont formés à l'écoute active et l'ensemble des activités proposées tend à renforcer les compétences psychosociales des enfants et adolescents. Cela va de l'ouverture sur le monde, au développement de l'empathie, de la conscience de soi et des autres, savoir gérer son stress et savoir communiquer. Des compétences notamment mises en avant par l'Organisation Mondiale de la Santé (OMS) dans la prévention précoce des conduites addictives* ».

De plus, « *parmi les Chapelains, il y a des familles qui ne peuvent pas partir en vacances* », rappelle Laurent Godet, adjoint à l'Éducation, à la Parentalité et à la Jeunesse. « *Les activités estivales permettent de faire le lien avec d'autres Chapelains et de sortir du contexte familial. Mais aussi de découvrir des activités sportives et d'accéder à la culture via les sorties organisées par les accueils de loisirs. C'est un lien fort avec le dispositif "loisirs pour tous" donné à la rentrée aux familles selon le quotient familial* ».

L'accueil de loisirs accueille les enfants de 3 à 11 ans, à la journée, à la semaine. Dans l'esprit du Projet Éducatif Local, plusieurs thématiques vont se décliner dans les activités au fil de l'été. Ainsi, en juillet, ce sera "Voyage autour du monde", "sport & nature" et "le monde du spectacle", en août, "voyage dans le temps", "les explorateurs en voyage" et "le carnaval". Au travers de ces thèmes sont développés notamment, l'apprentissage de l'autonomie et une sensibilisation au développement durable. Des sorties et des temps forts viendront ponctuer les semaines. « *L'accueil de loisirs peut accueillir des enfants en situation de handicap, et si le handicap le nécessite il est possible de recruter un éducateur* », précise Mathilde Coque- lin, directrice adjointe des accueils de loisirs. Les inscriptions sont closes à l'heure où le magazine passe sous presse, « *les parents recevront un mail d'information sur les centres ouverts autour de la mi-juin* ».



Voile, foot, basket, ping pong... les jeunes Chapelains ont l'embaras du choix pour occuper leur été.

## Les associations ne sont pas en reste de propositions estivales. Panorama :

### L'ACC football

Le club propose trois séquences d'activités : du 7 au 13 juillet, du 11 au 15 juillet et du 22 au 26 août. Au programme : football bien sûr, mais aussi karting, jeux et cinéma. Les activités se déroulent de 9h à 17h, avec 30 minutes d'accueil en début et fin de journée. **Pour qui ?** Les 7-14 ans

**Prix :** pour cinq jours, 145€ pour les licenciés et 155€ pour les non licenciés, en demi-pension

**Plus d'infos :** [accfoot.fr](http://accfoot.fr) ou 02 40 72 65 43

### L'Erdre Basket Club

Des stages à la semaine sont organisés jusqu'au 22 juillet, puis à partir du 16 août. Répartis par niveau sur les différents terrains de la halle Mazaire, les matinées seront consacrées au basket et les après-midis à des jeux extérieurs. Les inscriptions sont possibles à la demi-journée ou à la journée de 9h à 17h. Le temps du déjeuner est encadré mais le pique-nique doit être fourni. **Pour qui ?** les enfants nés entre 2005 et 2016

**Prix :** selon le quotient familial (entre 8 et 19€ la journée)

**Plus d'infos :** [erdre-basket-club.fr](http://erdre-basket-club.fr) ou 06 64 20 95 70

### Ancre

Basée à La Grimaudière, l'école de voile propose des stages, du lundi au vendredi – sauf les jours fériés et les deux premières semaines d'août. Les inscriptions sont possibles à la journée ou à la demi-journée. « *Nous cherchons à développer le sens marin des enfants, et nous nous adaptons selon les conditions météo. Les plus jeunes et débutants commencent sur optimistes, des petits bateaux carrés. Ensuite, nous avons de petits dériveurs, puis de plus gros dériveurs, mais aussi des laser pour les plus sportifs. Et si le vent nous lâche, on prend les kayaks !* ». Les journées commencent à 9h15 jusqu'à 17h15, mais l'accueil se fait de 8h45 à 18h. Le pique-nique doit être fourni.

**Pour qui :** dès 7 ans

**Prix :** pour la semaine, 130€ en ½ journées et 170€ en journées complètes pour les 7-11 ans. 150€ en ½ journées ou 190€ en journées complètes pour les 12-15 ans. 170€ en ½ journées ou 210€ en journées complètes pour les + de 16 ans.

Il faut ajouter 12€ pour le passeport voile et la licence.

**Plus d'infos :** [ancren.fr](http://ancren.fr) ou 02 40 29 71 62

### Lézards au jardin

Trois jours de stage buissonnier sont proposés du 11 au 13 juillet, de 10h à 12h. Des matinées au jardin pour jouer avec les sens : « *nous observons la nature et ses habitants, nous apprenons à créer, à se relier au monde vivant, à construire et à imaginer avec la nature (jeux libres, coopératifs et moteurs, activités pratiques et manuelles, ateliers cuisine)* », détaille Laura. Un autre stage se déroule fin août pour les plus grands de 6 à 12 ans, déjà complet.

**Pour qui :** les 3 à 5 ans

**Plus d'infos :** [lezards-au-jardin.com](http://lezards-au-jardin.com) ou 06 58 90 66 69

### La Chapelaine tennis de table

Quelques jours de stage de tennis de table, du 4 au 8 juillet, puis du 11 au 13 juillet sont ouverts aux licenciés et non-licenciés. Il est possible de s'inscrire à la journée et le pique-nique est encadré, mais doit être fourni. Les stages se déroulent au complexe sportif de la Coutancière, salle Pierre David, de 10h à 16h.

**Pour qui ?** pour tous

**Prix :** 10€ par jour

**Plus d'infos :** [chapelaine.ping@gmail.com](mailto:chapelaine.ping@gmail.com) en indiquant le nom, le prénom, l'âge et les jours de stage.

### La Maison Pour Tous

La Maison Pour Tous organise des activités et sorties en duo parent-enfant à la mer, au parc, activité canoë, chasse au trésor... Pour les plus petits (jusqu'à 4 ans) les ateliers (cuisine, argile, par exemple) se déroulent en matinée. Des sorties à la demi-journée et journée vont être programmées, avec des tarifs adaptés au coefficient familial.

La première semaine des vacances de juillet, la caravane à jeux s'installera dans le quartier des Perrières, avec des jeux en bois, de société et des animations. La caravane se déplacera ensuite dans le quartier de Gesvrine et de la Gandonnière. Le vendredi 29 juillet, une guinguette des mômes verra même le jour sur la plage de la Gandonnière, avec des jeux de plage.

**Pour qui :** pour tous, en famille

**Plus d'infos :** [mptlachapelle.wixsite.com](http://mptlachapelle.wixsite.com)

agenda

# Les rendez-vous de l'été !

La Ville propose plusieurs rendez-vous festifs cet été, musique, feu d'artifice, arts de la rue et promotion de l'agriculture locale.



## Fête de la musique

**Samedi 18 juin à partir de 15h – gratuit**

Centre-ville : Jardins de l'Hôtel de Ville / Place de l'Église / Devant les commerces

### Associations

**15h** - L'Association Musicale Erdre et Gesvres – AMEG

**17h30** - Ateliers du Jam

**18h30** - Chorale Beausoleil, Le centre culturel des Alévis, Les Amitiés Hispano-Chapelaines, Rakvlaz, K Danse + et 2LC.

**De 21h à 21h30 + 22h30** – Déambulation de Batala, percussions brésiliennes

### Groupes

**De 20h à 00h** - Dj' Youen, Old Chap, ZK, Eleven Blake, Nelly Bluteau, TBNL, Soy BB Soy, Colfax.

## Fête nationale

**Mercredi 13 juillet**

**à partir de 20h30 – gratuit**

Place de l'Église

Concert du trio Bel Air de Forro (musique brésilienne) + Dj Philemon

Le concert sera suivi d'un feu d'artifice.



## Rendez-Vous de l'Erdre

**Samedi 27 août**

**De 12h30 à 14h30 – La Grimaudière** - Club nautique de l'Ancre

Admirez les bateaux lors du passage de la Flotille Belle Plaisance.

Animation musicale en fanfare, apportez votre pique-nique !

**À partir de 19h30 – La Gandonnière**

Jazz aux couleurs du monde !

Accueil en musique avec la Fanfare Kafi "Royal Sapiens"

**20h15** - Mayomi Project. Musique cubaine associée à des grooves urbains, de la funk et du jazz.



**21h45** - Laurent Bardainne & Tigre d'Eau Douce

"Hymne au Soleil"

Jazz tonique avec incursions dans le rock, le funk ou la soul. Compère de Thomas de Pourquery, adepte d'une liberté exacerbée dans sa pratique du jazz, Laurent Bardainne aura à cœur de vous faire vibrer. Site mis en beauté par Manu-facto.

## Rendez-Vous du Parc

**Samedi 17 septembre, après-midi**

Parc de la Gilière

Spectacles en famille !

**Le Saâdikh – Grand fakir mondial** (Clown – Fakir)

Grand fakir, issu du célèbre Bombay Circus of the Soleil, il croit qu'avaler un sabre ou dompter une planche à clous est une histoire de famille, mais le spectacle dérape et il devient imprévisible !

**Hop !** - Compagnie Fracasse de 12 (spectacle burlesque, rythmé et chanté, chorégraphié pour la voirie)

Un chef tente de mener son équipe vers la perfection professionnelle, mais les trois employés municipaux sous ses ordres s'avèrent être tous plus dissipés, délirants et flâneurs les uns que les autres.



**Cheval** - Compagnie Paris-Bénarès (marionnette géante)

Basée à Puceul, cette Compagnie est spécialisée dans les spectacles de déambulation avec des marionnettes d'animaux géants. Émerveilleusement garanti.

Et des surprises...

## ET TANT D'AUTRES RENDEZ-VOUS...

Le monde associatif est mobilisé pour faire de cette rentrée de septembre un temps fort de l'animation de la commune. Les Chapelains pourront ainsi assister au West Erdre organisé par l'amicale laïque de Gesvrine (voir p. 29), participer à la Vitrine associative organisée par l'UACE, au Petit Dej Chapelain organisé par la Ferme Chapelaine, à la Fête de la Brosse organisée par le Comité des fêtes de la Brosse, au Cross de la Dag entre la Jonelière et la Beaujoire, ou profiter des animations que les commerçants de l'A3C préparent pour faire (re)découvrir la richesse de l'offre commerciale en centre-ville. Plus d'informations très prochainement sur ces événements.

En savoir + : lachapellesurerdre.fr

## Secteur J

# Cet été, Urban Culture fera la part belle à la culture manga !

Fin août, préparez-vous à vivre un moment convivial rempli de découvertes en tous genres au festival Urban Culture. Organisée par le Secteur J et les animateurs de proximité de la Ville, cette 11<sup>e</sup> édition se déroulera le samedi 27 août, de 14h à 22h, au skate-park David Eugène, à Mazaire.

Comme lors des précédentes éditions, les participants pourront s'initier à différentes disciplines relatives aux cultures urbaines et admirer les démonstrations des professionnels présents. Parkour, danse hip-hop, street football, graff, custom sur textile, slackline... seront au programme.

Au cours de la journée, les journalistes de Radio FMR réaliseront des interviews des participants et des professionnels.

Sur le skate-park David Eugène, une nouvelle compétition de glisse verra s'affronter skateurs et trottiriders pour le plaisir du spectacle. Cette édition sera également centrée sur la pratique des cycles non motorisés. Le point d'orgue de l'après-midi sera un spectacle de glisse.

De leur côté, les plus jeunes et les familles pourront profiter des jeux en bois mis à disposition.

### La culture manga s'invite à la fête

Suggéré par les jeunes organisateurs l'an dernier, la manifestation aux accents plutôt américains se verra complétée par la culture manga. Ainsi, la décoration du lieu sera aux couleurs de l'Asie, un stand de nourriture asiatique ainsi qu'un bar tenu par de jeunes chapelains seront proposés, un atelier confection de mangas sera mis en place pour petits et grands et une initiation à un sport de combat sera organisée.

### Côté musique

Dj Elyss, bien connu des soirées nantaises, s'occupera d'animer musicalement l'après-midi. Le festival jouera les prolongations, puisqu'un concert – dont la tête d'affiche est encore tenue secrète – sera proposé jusqu'à 22h.



Pour garder un souvenir de ce bel après-midi, les festivaliers pourront prendre la pose à l'espace photo et repartir avec un cliché.

Renseignements : Service Jeunesse 02 51 81 87 23.

## scolaire

# Sensibiliser à la nature et à l'environnement



**Vendredi 29 avril, les représentants de parents d'élèves de l'école de Mazaire ont proposé aux enfants et à leurs enseignants différentes activités de sensibilisation à la nature et à l'environnement.**

Le temps d'une journée, aux côtés d'associations - Lézards au Jardin, Le Transi'Store et La Ligue de Protection des Oiseaux - les élèves ont pu fabriquer un hôtel à insectes, confectionner de la pâte à papier, goûter des tisanes à base de plantes aromatiques, réaliser des éponges tawashi ou bien encore se balader près du Gesvres à la découverte de la faune, de la flore et des milieux aquatiques. Tous ont également été sensibilisés au recyclage et au zéro déchet, notamment lors du déjeuner.

## transports scolaires

# Pour prendre le car scolaire, il faut s'inscrire !



**La campagne d'inscription et de réinscription au service des transports scolaires proposé par Nantes Métropole a débuté le 3 mai et s'achèvera le 12 juillet prochain.**

Trois démarches sont à effectuer. Il convient tout d'abord d'inscrire ou de réinscrire votre (ou vos) enfant(s) au service des cars scolaires via le site [eservices.nantesmetropole.fr](http://eservices.nantesmetropole.fr), rubrique "Cars scolaires". Une fois cette inscription validée, un justificatif d'inscription à coller sur l'abonnement TAN vous sera adressé par courrier à compter du 23 août. Enfin, il vous faudra souscrire ou renouveler votre abonnement TAN (formule illimitée ou sur-mesure) avant le 31 juillet.

Renseignements : Service Vie Scolaire - 02 51 81 87 19

chantier

## Porte de Gesvres : le point sur les travaux prévus cet été

Les travaux d'aménagement de la porte de Gesvres se poursuivront en juillet et en août, entraînant des modifications de la circulation sur le périphérique Est. La période estivale et la baisse du trafic routier permettront de minimiser la gêne des usagers.



Pour assurer la continuité de la circulation tout au long des travaux, des fermetures de voies sont parfois nécessaires de jour ou de nuit.

Sur le périphérique Est, les travaux d'élargissement se poursuivent. À partir du 11 juillet, des travaux seront menés sur la partie intérieure du périphérique. Les usagers circuleront uni-

quement sur le périphérique extérieur, avec une voie dans chaque sens de circulation. Ces opérations nécessiteront 4 nuits de fermetures à compter du 11 juillet.

À partir du 2 août, les mêmes interventions seront menées sur la partie extérieure du périphérique. Par conséquent, les usagers circuleront uniquement sur le périphérique intérieur, avec une voie dans chaque sens de circulation. Ces opérations nécessiteront également 4 nuits de fermetures, à compter du 2 août.

À partir du 18 août, 4 voies seront réouvertes et les automobilistes pourront circuler sur 2 voies dans chaque sens de circulation.

### Les ouvrages se poursuivent

Le projet d'aménagement de la Porte de Gesvres comprend également la

réalisation de deux nouveaux ouvrages qui enjamberont les voies de circulation de l'A11.

La construction de la charpente du viaduc Ouest qui permettra de relier l'A11 au périphérique Est a débuté mi-juin. La structure sera assemblée sur place, aux abords de l'autoroute.

Les appuis du viaduc Est, qui permettra d'assurer la liaison entre le périphérique Est et le périphérique Nord, sont terminés. La prochaine étape concernera l'assemblage et la mise en place de la charpente métallique, envisagée à partir de début 2023.

Sur le périphérique Nord, les travaux des talus raidis s'achèveront fin juin. Les travaux d'élargissement du périphérique se poursuivent entre le viaduc Ouest et la Porte de Rennes (n°37) dans les deux sens de circulation jusqu'en décembre 2022.

### biodiversité

## Voyez-vous des hirondelles près de chez vous ?

Savez-vous que les hirondelles du « bourg » ne sont pas les mêmes que celles des villages ?

L'hirondelle de fenêtre, petite, à croupion blanc et queue courte, niche sous les avancées de toit. L'hirondelle rustique (ou hirondelle de cheminée) est plus grande avec une queue effilée. Elle s'installe dans des étables, des appentis, des garages. Leurs nids sont faits avec de la boue et de la salive. L'hirondelle de fenêtre l'accroche sur le mur qui doit présenter des aspérités (vieilles pierres, crépis), l'hirondelle rustique sur une poutre en bois.

Ces exigences font qu'elles sont absentes dans les quartiers pavillonnaires et sur les immeubles même assez anciens. Les rénovations avec les enduits lisses actuels conduisent à abandonner leur site antérieur.

Toutes les espèces d'hirondelles sont des espèces protégées. Il est donc interdit de détruire leur nid. En cas d'impératif, il faut alors mettre en place des nichoirs de substitution. Il est également interdit de créer des nuisances qui perturbent leur nidification, les travaux à proximité des nids doivent être effectués hors de la présence des oiseaux c'est-à-dire de mi-avril à mi-septembre.

En effet, les hirondelles sont migratrices du fait de l'absence de moucherons et petits insectes l'hiver.

Nous vous invitons à participer au recensement des hirondelles dans tous les villages et quartiers en transmettant vos observations et questions à biodiversité@lachapellesurerdre.fr, car, tous les ans, des nids disparaissent sans que de nouveaux apparaissent.



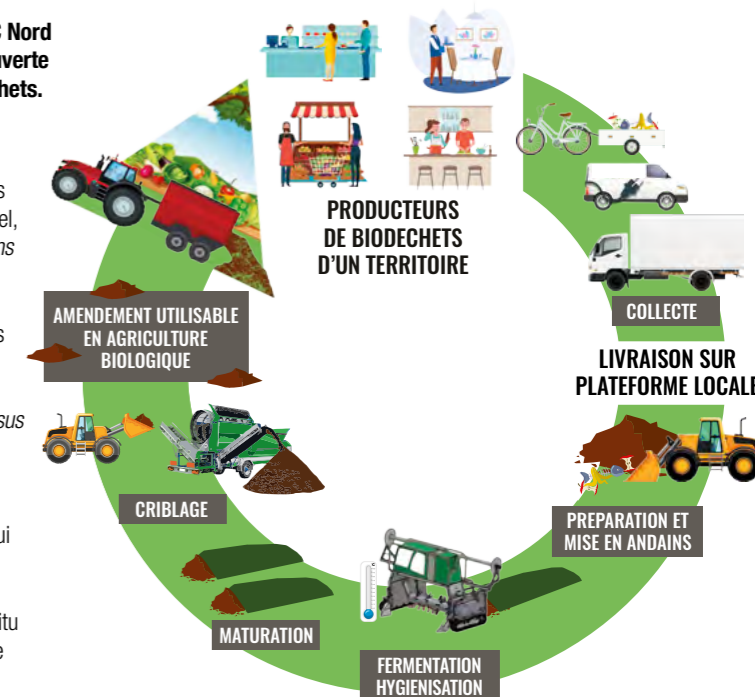
### Terra Ter

## Un autre avenir pour nos biodéchets

Le projet Terra Ter, initié par Compost In Situ Nantes et la SCIC Nord Nantes et implanté à Cormerais a démarré son activité. Découverte de cette plateforme qui a pour objectif la valorisation des déchets.

Terra Ter est un modèle d'économie circulaire à échelle locale. Les biodéchets (essentiellement restes alimentaires) sont récoltés auprès d'entreprises, d'écoles, de points de ventes de collectivités, etc – tous professionnels comme par exemple à La Chapelle-sur-Erdre : Westotel, RTE, l'école de la Blanchetière et l'école Beausoleil. « Nous collaborons notamment avec le CHU, l'Intermarché de La Chapelle-sur-Erdre, des écoles locales, l'université... » confie Florent Peylet, chargé de communication chez Compost In Situ Nantes. Ces matières collectées sont acheminées sur le site de Cormerais. « Chaque jour, nous mélangeons les biodéchets avec les déchets verts de la SCIC\* Nord Nantes. Lorsque nous atteignons 50 tonnes de biodéchets, le processus entre en phase de mise en andain. Il s'agit de former des bandes de matières, placées sous bâche et disposées en bout de champ, directement chez les agriculteurs ». Huit mois plus tard intervient le criblage, qui consiste à tamiser l'andain pour récupérer le compost qui sera ensuite utilisé sur les terres des agriculteurs partenaires. « Cet échange de bons procédés est la marque de fabrique de Compost In Situ ». Cinq agriculteurs locaux sont déjà partenaires de Compost In Situ Nantes : la Pannetière, le Trèfle Blanc, le Limeur, le Faillis Marais et le Haras du Saz.

SCIC : Société coopérative d'intérêt collectif



### Toucher un plus large public

La plateforme Terra Ter sera inaugurée fin septembre et ouverte au public pour l'occasion. Parallèlement, l'équipe de Compost In Situ souhaite organiser des visites mensuelles propices à la découverte et à la sensibilisation de leur procédé. Ces visites permettront aux Chapelains de mieux comprendre le rôle et l'engagement de cette coopérative.

Terra Ter souhaiterait également sensibiliser les enfants des écoles chapelaines, « à l'avenir, nous souhaiterions également accueillir le jeune public et développer des outils pédagogiques », explique Florent Peylet.

### charte numérique

## Implantations d'installations radio-électriques pour fin 2022

En France, 84 % des habitants de 12 ans et plus possèdent un smartphone, selon « le baromètre du numérique, édition 2021 ». Pour assurer la couverture téléphonique du territoire et répondre à la demande, la France compte plus de 40 000 antennes-relais\*. Les opérateurs de téléphonie ont des obligations légales afin de garantir la meilleure couverture possible du territoire français tout en respectant des prescriptions en matière d'environnement, de santé et d'aménagement du territoire.

Dans ce cadre, les pouvoirs du Maire sont limités. L'opportunité de valider l'implantation des antennes relais est de la compétence exclusive de l'État. L'intervention du Maire se situe uniquement sur la conformité du projet avec les règles d'urbanisme.

La Ville de La Chapelle-sur-Erdre comporte des territoires non couverts par

les réseaux de téléphonie mobile, autrement appelés « zones blanches ». Pour améliorer la couverture en téléphonie mobile, les opérateurs ont fait savoir à la Ville leur intention d'implanter trois installations radio-électriques : aux Vaneuves (chemin du Bois Rivaux) et dans le clocher de l'église.

### Calendrier

Sur les trois sites, l'installation des supports est prévue pour septembre/octobre 2022.

L'allumage des installations radio-électriques sera effectif fin 2022.

Les trois dossiers d'information relatifs à l'implantation des installations radio-électriques sont consultables sur le site internet de la Ville.

\*Le site Cartoradio.fr recense et localise les antennes radioélectriques en France.

## prévention

# Informez sur la santé pour lutter contre les inégalités

La dernière crise sanitaire a rappelé à quel point la santé est un enjeu majeur dans notre société, aussi bien au niveau national que local. Afin d'être au plus proche des préoccupations de ses habitants, la Ville – par l'intermédiaire de son Centre Communal d'Actions Sociales - a souhaité mettre en place différentes actions ; temps d'information et de prévention, diagnostic pour connaître l'état de santé de sa population et l'offre de soins sur le territoire, etc.



Un bénéficiaire venu s'inscrire pour l'examen de santé pose en compagnie des bénévoles de la Porte Ouverte Chapelaine, des chargées de mission du Pôle Solidarités-CCAS et de Juliette Safatly du Centre d'Examen de Santé.

Le 6 avril dernier, le Pôle Solidarités-CCAS a organisé le premier volet de son action collective autour de la

santé. Organisé à l'Épicerie Solidaire, ce temps d'échange et de partage était destiné aux demandeurs d'emploi et aux personnes relevant des minima sociaux. Sur vingt-trois bénéficiaires présents ce jour, douze se sont inscrits et se sont vus proposer un rendez-vous au Centre d'Examen de Santé, situé place Bretagne à Nantes.

Toujours dans le but de favoriser l'accès à l'information et aux droits dans le domaine de la santé, un deuxième rendez-vous sera organisé le vendredi 24 juin, de 9h à 12h, place de l'église. Lors de ce temps d'information collectif, les visiteurs pourront obtenir des renseignements sur les dispositifs internes au Pôle Solidarités-CCAS ; aide à la mutuelle, Café Parenthèse, atelier mémoire...

## Le Plan Local de Santé

« Lutter contre les inégalités qui touchent les populations vulnérables apparaît primordial. Nous souhaitons donner davantage de maîtrise à nos concitoyens sur leur propre santé, ainsi que les moyens pour l'améliorer si besoin », souligne Camille Branchereau, Adjointe à la Solidarité, à la Santé et à l'Égalité. Le 16 juin prochain une première réunion marquera le début de la démarche. « En collaboration avec les acteurs locaux – organismes et professionnels de santé quels qu'ils soient - nous pourrions par la suite identifier les enjeux et choisir les axes de travail prioritaires pour la mise en place d'un plan d'actions », ajoute l'élue.

Renseignements : Pôle Solidarités-CCAS - 02 51 81 87 20

## Éric Le Bihan succède à Alain Rannou

Depuis mars dernier, Éric Le Bihan est le nouveau président de la Porte Ouverte Chapelaine. Forte d'une expérience de plus de vingt ans et du soutien d'une trentaine de bénévoles, l'association qu'il préside regroupe deux pôles : une épicerie et un vestiaire. L'apport financier nécessaire au premier est fourni par le second. « Les vêtements que nous collectons sont valorisés puis proposés à la vente pour des sommes modiques. L'argent collecté nous permet d'acheter des denrées auprès de la Banque Alimentaire, du Hyper U de La Chapelle-sur-Erdre ou de maraîchers locaux comme Plume de courgette, où je récupère par exemple des œufs que je me charge de nettoyer avant de les proposer à la vente »,

explique Éric Le Bihan. « Nous essayons d'orienter les bénéficiaires vers des produits variés pour leur apporter un équilibre alimentaire », ajoute-t-il. Située au 6 rue de la Hautière, l'épicerie solidaire s'adresse aux familles recommandées par le CCAS de la Ville. Ce qui représente 32 familles, soit près de 90 personnes. Le nouveau président aspire à casser les habitudes et s'est fixé un challenge : ouvrir son vestiaire à un plus large public. « Dans ce sens, nous étions présents à la Foire à Tout le mois dernier. Nous y avons vendu 170 articles. Cette recette va intégralement servir à acheter de nouvelles denrées pour l'épicerie », conclut-il.



## maison pour tous

## Devenez conducteur bénévole pour l'auto-solidaire !

L'auto-solidaire fonctionne sur un principe d'entraide et de solidarité en direction des personnes dépourvues de moyens de transport et habitant à La Chapelle-sur-Erdre. Le principe est de mettre en relation ces personnes avec un conducteur bénévole. Elles peuvent faire appel à ce service pour des rendez-vous médicaux, administratifs, visites familiales et amicales, des loisirs...

Les déplacements se font dans un rayon de 30 km. Les conducteurs sont indemnisés pour leurs frais d'essence.

Jean-Louis, conducteur bénévole pour l'auto-solidaire depuis 2 ans, témoigne : « Je suis devenu conducteur bénévole pendant la période du confinement, j'avais besoin de m'occuper. Cela me permet de rendre service, de me sentir utile et de rencontrer des personnes aux parcours de vie divers et variés. J'apprécie le contact humain, c'est très enrichissant. Les passagers sont très contents de ce service et reconnaissants. J'effectue les trajets en fonction de mes disponibilités, si je ne suis pas disponible, je ne suis pas disponible ! »

Un appel est lancé aux personnes qui souhaitent donner un peu de leur temps et participer à ce projet solidaire en devenant conducteur bénévole.

Renseignement : La Maison Pour Tous, 3 bis rue François Clouet - contact@mptlachapelle.com

## plan canicule

## Vigilance en cas de fortes chaleurs

Jusqu'au 15 septembre, le plan canicule en mode veille saisonnière (niveau 1) est déclenché.

Les personnes de plus de 65 ans et les personnes en situation de handicap peuvent s'inscrire sur un registre nominatif au Pôle Solidarités-CCAS, leur permettant d'être appelés en cas de passage en mode alerte (niveau 3).

Une plate-forme téléphonique d'information est mise en service de 9h à 19h, au 0 800 06 66 66. Quelques conseils : Évitez de sortir aux heures les plus chaudes, de 11h à 16h. N'attendez pas les premiers effets des fortes chaleurs (maux de tête, crampes, nausées) ; buvez de l'eau régulièrement et restez au frais.

Renseignements : Pôle Solidarités-CCAS au 02 51 81 87 20

## appel à volontaires

## Rejoignez les groupes de travail du plan handicap

La Ville favorise la participation de tous dans les projets municipaux, notamment en lançant des appels à volontaires pour rejoindre ses groupes de travail.

Le groupe "Sensibilisation" participe à l'amélioration et au développement de la

politique du handicap sur le territoire. Le groupe "Cheminement et usage" propose quant à lui des solutions d'aménagement pour les établissements recevant du public, ainsi que pour les cheminements.

Vous êtes force de proposition et aimez le travail d'équipe ? Rejoignez ces groupes une fois tous les deux mois.

Renseignements et inscriptions : Pôle solidarités-CCAS - 02 51 81 87 20 mission.handicap@lachapellesurerdre.fr

## permanences

## Secours populaire

Les permanences se déroulent au Village Solidaire (4 rue de la Hautière) de 13h30 à 15h30 : vendredi 24 juin et vendredi 30 septembre.

ADIL (Agence départementale d'Information sur le Logement)

Les permanences reprendront le 13 septembre. Pour rencontrer un conseiller/juriste, les particuliers doivent prendre rendez-vous sur le site [www.adil44.fr](http://www.adil44.fr)

## Harmonie Habitat

Le 30 août, de 9h30 à 10h30 au 11 rue François Clouet, sur rendez-vous au 02 40 40 25 22

## Espaces info énergie

Les permanences ont lieu au Pôle Solidarités-CCAS, 12 rue François Clouet. Elles reprendront à partir du 30 septembre.

## Soliha

Les 1ers mardi du mois de 14h à 17h au 11 rue François Clouet. Sur rendez-vous au 02 40 44 99 44.

## seniors

## Une journée à la mer



La Ville de La Chapelle-sur-Erdre et le Club Amitiés Loisirs organisent une journée à la mer le jeudi 25 août prochain, à Piriac-sur-Mer. Le départ est prévu à 9h30.

Les personnes intéressées sont invitées à venir s'inscrire le lundi 13 juin, de 9h à 12h, à la Direction de l'Animation, salle Pierre de Rosa (salle accolée aux escaliers du Pôle Solidarités-CCAS). Attention, le nombre de places est limité.

Une participation financière de 5€ à régler par chèque sera demandée pour le goûter. Renseignements : Pôle Solidarités-CCAS 02 51 81 87 20

biodiversité

# Préserver l'écosystème de son jardin

**Le jardin répond à différents usages selon votre composition familiale et vos aspirations : aire de jeux pour les enfants, zone potagère, espace pour le chien ou simplement espace de détente. Son entretien peut être un loisir ou une corvée, mais devient de plus en plus un élément clé de la gestion de la biodiversité en milieu urbain.**

Ce n'est pas nouveau, la pression urbaine entraîne une baisse de la biodiversité. Un constat qui ne touche pas que la faune et la flore rares et protégées, mais aussi la biodiversité que l'on pourrait appeler ordinaire, celle qui fréquente nos jardins à l'exemple du hérisson. Or, la manière dont vous entretenez votre jardin influence cette biodiversité. Que votre jardin soit ornemental ou potager, il est à lui tout seul un écosystème.

Une des premières clés pour en préserver l'équilibre est d'éviter les pesticides. Des méthodes alternatives existent pour lutter contre les maladies et parasites communs. Les purins d'ortie, de consoude, de prêle ou de fougère sont d'excellents remèdes

et vont même stimuler la végétation. Et si vous trouvez fastidieux de faire un lâcher de coccinelles pour lutter contre une attaque de pucerons, vous pouvez jouer sur l'association de plantes. Certaines fleurs comme la lavande ou l'œillet d'Inde ont un effet répulsif sur ces envahisseurs. Planté aux côtés de vos tomates, l'œillet d'Inde protège ces dernières de l'anguillule. Ce système d'association de plantes appelé "compagnonnage" était utilisé par les jardiniers avant l'arrivée des pesticides chimiques.

## Soyez fainéants !

Dans le potager ou les parterres d'ornement, nul besoin de se casser le dos à désherber tous les quatre matins. Recouvrez la terre de paillage, de branches broyées ou de tonte de gazon séché, voire de compost. Cela empêche les plantes indésirables de pousser, et leur lente décomposition va nourrir votre sol. L'idéal est de réaliser le paillage au printemps, dès que le sol est réchauffé, mais avant qu'il ne se dessèche. Une méthode doublement vertueuse car elle limite la surchauffe et l'évaporation. Les oiseaux, les batraciens, certains mammifères tels le hérisson ou des insectes se révèlent d'excellents auxiliaires en dévorant certains parasites des cultures. Pour les attirer quelques règles à suivre : faire une tonte tardive, dans l'idéal à l'été ou après l'été. Si vous ne souhaitez pas que votre jardin ait l'air d'une friche, laissez juste un coin en prairie. Vous pouvez aussi privilégier les haies champêtres en bor-



Jacky et Martine Morilleau, entretiennent leur jardin sans aucun pesticides depuis 2001. Cet écran de verdure au naturel abrite plus de 57 variétés de roses et 150 rosiers.

dures de terrain, de préférence en privilégiant un mélange de variétés locales. Ces haies participent aux corridors écologiques. Par ailleurs, si vous avez la chance d'avoir un jardin bordé de haies bocagères sachez qu'il est possible que celles-ci soient répertoriées dans le Plan Local d'Urbanisme métropolitain (PLUm) comme Espace Paysagé Protégé (EPP). Quoi qu'il en soit la bonne période pour défricher et débroussailler est entre le 1<sup>er</sup> novembre et le 31 mars, au plus tard. Au-delà les oiseaux commencent à nidifier.

## Tailler, élaguer : pas n'importe comment

D'ailleurs « tout espace protégé, que ce soit un Espace Boisé Classé (EBC) ou un Espace Paysagé Protégé (EPP)

répond à des règles », rappelle Jean-Noël Lebossé, Adjoint en charge de l'Environnement, de l'Agriculture et de l'Alimentation. « Toute demande d'élagage ou d'abattage nécessite une autorisation préalable à la mairie. Selon la demande, un technicien de la Ville conseillera sur l'élagage approprié ou examinera la demande d'abattage ». Dans tous les cas, une haie doit être maintenue à une hauteur de deux mètres (sauf si elle contient des arbres) et ne pas dépasser sur la propriété des voisins et sur l'espace public.

« Aujourd'hui on a une meilleure connaissance de la place de l'arbre et son importance, tant dans le maintien de la biodiversité que la préservation des îlots de fraîcheur. Chaque année la Ville plante des arbres. D'une dizaine à une centaine, le nombre de plantations peut

varier d'une année sur l'autre en fonction des besoins et des projets. Un arbre, ça naît, ça vit et ça meurt. Aussi il faut anticiper ses proportions à 10 ou 20 ans, et éviter les conflits d'usages, par exemple s'il est planté trop près d'un bâtiment. Pour aménager ou bien entretenir son jardin, les fiches travaillées en partenariat avec le Conseil d'Architecture, d'Urbanisme et de l'Environnement de Loire-Atlantique sont très complètes ». (disponibles sur [lachapelle-surerdre.fr](http://lachapelle-surerdre.fr))

Si une jeune branche mal placée peut impliquer une taille légère, un arbre adulte en bonne santé n'a pas besoin d'être taillé. « Dans ce cas il faut réaliser une coupe à 30°, juste après une intersection, cela favorise la cicatrisation », précise Patricia Biry, responsable du service environnement. « Ces dernières années nous

## Créer un compost

**Il ne suffit pas d'entasser les déchets verts et alimentaires pour faire du compost. Quelques conseils pour réussir votre compost.**

Privilégiez un coin éloigné dans votre jardin, mais facile d'accès et de préférence ombragé. Vous pourrez y mettre tous vos déchets verts et bruns issus du jardin, ainsi que les épluchures de fruits et légumes, les coquilles d'œufs, le marc de café et les feuilles de thé ; même les essuie-tout, mouchoirs en papier et cartons. Cependant évitez les os, les restes de viande et de poisson, les corps gras, les sacs biodégradables des supermarchés ou encore l'ail et l'échalote.

Alternez les déchets humides et secs, si possible un ratio de deux tiers de déchets humides pour un tiers de déchets secs. L'idéal est d'incorporer les déchets en les mélangeant à la couche précédente, ce qui permet une meilleure aération. Pour les déchets verts, il est préférable de les broyer pour éviter les trop gros morceaux. Un bon compost ne sent pas mauvais. Si c'est le cas, c'est qu'il est trop humide et qu'il pourrit. A contrario s'il est trop sec, le processus de dégradation s'arrête. Vous pourrez l'utiliser après 4 à 5 mois. À ce stade, le compost ressemble à du terreau et vous pouvez l'utiliser dans vos plantations.

sommes passés de 10 à 40 demandes annuelle d'abattage. Or l'arbre n'est pas un ennemi, mais notre meilleur allié face à la crise climatique. Outre l'ombrage qu'il apporte et son effet climatiseur naturel, son système racinaire garde l'eau en profondeur. Ce faisant, il participe au rafraîchissement des sols ». La végétalisation des sols est fondamentale pour lutter contre les îlots de chaleur et permettre une meilleure gestion des eaux. La différence de température au sol entre une zone végétalisée et un enrobé en milieu urbain est de 5-6° en moyenne mais peut monter jusqu'à 10°. Végétaliser tous les espaces de votre jardin participe à créer un microclimat local. La terre vous dira merci.

Pour en savoir plus sur les conditions d'élagage, contactez le service Environnement au 02 51 81 87 47

déplacements

# Le point sur les projets en cours

**Faire évoluer collectivement nos modes de déplacement est un enjeu important pour la Ville. Plusieurs projets sont en cours afin de favoriser et sécuriser les modes de déplacement doux et proposer des solutions de transport alternatives à la voiture individuelle. Pour répondre au mieux aux attentes des usagers, la Ville fait appel à la participation des habitants.**



La Ville donne la priorité à la sécurité pour les déplacements à vélo.

Moins de véhicules motorisés individuels, c'est moins de bruit, moins de pollution, moins d'insécurité. C'est aussi moins d'émissions de gaz à effet de serre et donc une réduction de l'impact sur le dérèglement climatique. À ce titre, la Ville, en partenariat avec Nantes Métropole, développe plusieurs expérimentations autour du vélo.

La navette permettant de traverser l'Erdre et de rejoindre Carquefou sera de retour en septembre pour deux mois.

Parallèlement, une étude est en cours sur la piétonisation du centre-ville.

Enfin, les transports en communs évoluent avec la modification de la ligne 96 et l'arrivée en 2025 de la ligne 1 du tramway à La Chapelle-sur-Erdre.

## Parcourir la Ville à vélo

### - Giratoire de la Rivière

Un marquage au sol a été effectué sur ce rond-point pour faciliter l'insertion des cyclistes sur le giratoire. Ce premier dispositif jugé insuffisant, un premier système de signalisation lumineuse par détection de présence est en cours de test (depuis mai et jusqu'à juillet).

Un deuxième test sera réalisé de septembre à octobre. Ces aménagements sont évalués par le "Comité des Partenaires" qui réunit Nantes Métropole et les associations agissant sur les questions de mobilité cyclable.

### - Vélodyssée

Cette piste cyclable qui traverse toute la commune et relie Nantes (au sud) ou Sucé-sur-Erdre (au nord) fera l'objet cet automne d'une expérimentation en termes d'éclairage et de balisage. En effet, plusieurs tronçons ne disposent actuellement d'aucun éclairage ce qui représente un défaut de sécurité la nuit. La Ville et Nantes Métropole étudient actuellement les différents dispositifs possibles : lampadaires à détection de mouvement, marquage au sol fluorescent, balisage de la voie par plots solaires... L'installation des dispositifs retenus débutera à l'automne. Les aménagements seront soumis à l'évaluation des usagers.

## Ville et habitants : une réflexion autour du vélo

La Ville propose de participer à un groupe de travail sur le vélo. Il est ouvert à toutes les personnes, cyclistes ou pas, souhaitant améliorer et développer la place du vélo dans les déplacements du quotidien. Une première réunion s'est tenue le 9 juin dernier autour de la thématique « maillage et cyclabilité ». Un deuxième temps de travail est proposé autour de la « sensibilisation », le 5 juillet prochain.

Inscriptions sur [lachapellesurerdre.fr](http://lachapellesurerdre.fr) ou 02 51 81 87 58

## Traverser l'Erdre en bateau

Une nouvelle expérimentation de traversée de l'Erdre en bateau aura lieu du 12 septembre au 30 octobre. Un bateau reliera les pontons de La Grimaudière et de Gachet, en semaine aux horaires d'arrivée et de départ au travail. Le dimanche sera quant à lui consacré au volet tourisme avec un bateau qui reliera les pontons dans l'après-midi. Comme les années précédentes, il sera possible de monter à bord avec son vélo, muni d'un titre de transport TAN (gratuit le week-end).

Pour compléter le trajet, les usagers pourront utiliser les vélos et trottinettes électriques de "Captain Bike" à La Chantrerie pour se déplacer sur de courtes distances.

En savoir + : [lachapellesurerdre.fr](http://lachapellesurerdre.fr)



Du 12 septembre au 30 octobre, pensez au bateau pour vos déplacements domicile/travail ou loisirs !

## Un centre-ville piéton ?

La volonté de piétonner le centre-ville répond à une attente forte des habitants de pouvoir circuler en toute sécurité et de façon plus agréable à vélo et à pied dans le centre-ville, mais également de lui redonner dynamisme et attractivité. La démarche et la concertation avec les habitants et les commerçants débute. Le projet sera co-construit afin de s'assurer de la bonne prise en compte des contraintes des uns et des autres.

## La ligne 96 modifiée à la rentrée

La TAN a annoncé des modifications sur la ligne 96. À la rentrée, le terminus côté nantais sera transféré à l'arrêt Bout des Pavés (au lieu de Beauséjour). Les lignes C20 et 59 permettent de réaliser le trajet Beauséjour - Bout des Pavés.

## La ligne 1 du tramway à la Babinière en 2025

Par ailleurs, la ligne 1 du tramway sera prolongée jusqu'à la Babinière, à La Chapelle-sur-Erdre en 2025, via la construction d'un nouveau pont au dessus du périphérique au niveau de la Jonelière. Cette extension permettra la réalisation d'un nouveau pôle d'échange multimodal doté d'un parking-relais 500 places, notamment avec le tram-train et le réseau de bus.

Enfin, une voie dédiée aux déplacements doux (piétons, vélos) sera aménagée le long de la nouvelle voie de tram, sur le nouveau pont du périphérique.

La rue du Président René Coty a fait l'objet de travaux en avril et mai : réfection de la chaussée et des trottoirs.



## travaux de voirie

### Les travaux en cours

**Rue des Hirondelles** : en cours de finition

**Rue du Président Coty** : réflexion à partager avec les riverains pour marquer des stationnements sur la nouvelle chaussée

### Les travaux programmés pour cet été

**Rues des Chênes et du Cèdre** : travaux de marquage des stationnements votés par les riverains.

**Rue de la Gandonnière** : aménagement provisoire visant à réduire la vitesse sera réalisé en juin.

**Allée des Simmonnières** : aménagement d'une palette de retournement collective

**Rue de l'Hocmard** : création d'une liaison piétonne entre le chemin de la Vaillantière et la rue du Pont Pilet

**Entre le giratoire de l'Europe et le giratoire d'Aulnay** : rénovation du tapis de l'enrobé de la VM 39 par un revêtement acoustique à l'automne

**Viaduc de la Verrière** : les travaux se poursuivent avec pour objectif d'assurer la continuité de la piste cyclable entre La Chapelle-sur-Erdre et Nantes à l'horizon 2025. Programme des aménagements de mi-juin à fin juillet : réduction de la chaussée sur le viaduc de 7 à 6 m pour permettre la création d'une voie verte, avec modification des évacuations d'eaux pluviales sur le viaduc, ajout de glissières de sécurité côté La Chapelle-sur-Erdre, rehausse du garde corps sur l'ouvrage et reprise des marquages au sol. Ces aménagements nécessiteront la mise en place d'une circulation alternée par feux tricolores.

## enquête publique

# Modification du Plan Local d'Urbanisme métropolitain

**L'enquête publique relative à la procédure de modification n°1 du Plan Local d'Urbanisme métropolitain est en cours depuis le 20 mai et prendra fin le 20 juin 2022.**

Les documents sont consultables de 9h à 12h et de 14h à 17h à la Direction du Cadre de Vie, 4 rue de Bretagne et sur le site internet de la Ville [lachapellesurerdre.fr](http://lachapellesurerdre.fr)



art martial

## Le bien-être au cœur des préoccupations de La Chapelaine Karaté

C'est à des milliers de kilomètres de son pays de naissance que le karaté est venu séduire de futurs karatékas chapelains. La Chapelaine Karaté propose aux débutants comme aux confirmés de venir pratiquer cet art martial traditionnel.



Pascal Bocquel, président et Jean-Luc Siedlis, fondateur (de gauche à droite), œuvrent avec passion pour la centaine de karatékas chapelains.

C'est en 1980 que le karaté a débuté à La Chapelle-sur-Erdre. Initié par Jean-Luc Siedlis, dans l'association "Karaté Club de l'Erdre", elle se développe de jour en jour avec de nouveaux adhérents et un niveau qui ne cesse de croître. Majoritairement composée d'hommes (30% de féminines), l'association, maintenant dénommée "La Chapelaine Karaté", accueille tous les profils ; des enfants aux adultes en passant par les adolescents. Conscientieux du bien-être de ses élèves dans l'apprentissage du karaté, le président de l'association Pascal Bocquel confie « Nous cherchons à ce que chacun évolue à son rythme, afin de pouvoir se développer dans cette discipline qui demande force mentale et force physique. Les karatékas doivent être réguliers dans leurs apprentissages. » Fidèle à l'enseignement de maître Kase, ce sont aujourd'hui huit professeurs qui le retransmettent et le font évoluer, chacun titulaire au minimum du troisième dan.

### Évoluer en tant que karatéka

Comme chaque sport, le karaté dispose de son propre vocabulaire de progression. Les débutants peuvent dans un premier temps acquérir les ceintures de couleurs, on en compte six au total. Elles sont validées par les enseignants de l'association. En ce qui concerne la ceinture noire, ses différents niveaux sont validés devant un jury, ce sont les "dans". « Le karaté c'est avant tout travailler pour soi, échanger avec les autres, évoluer à son rythme ». C'est grâce aux valeurs qu'elle transmet que l'association dispose d'un excellent niveau, nombre de ses adhérents dispose d'un dan et certains ont même participé à des compétitions de niveau national il y a quelques années. Les professeurs encouragent à la compétition pour ceux et celles qui le souhaitent. « Nous avons espoir de former une petite équipe dans les années à venir », espèrent Pascal Bocquel et Jean-Luc Siedlis, fondateur du club.

### À la découverte du karaté

D'origine ancestrale, le karaté est devenu une discipline moderne, mais est pourtant encore méconnu de certains. C'est pourquoi La Chapelaine Karaté propose des stages où interviennent des spécialistes le temps d'un week-end. « Il s'agit souvent d'experts suivant l'enseignement selon la ligne de maître Kase, mais le club reste très ouvert à d'autres enseignements. Cela permet de s'ouvrir l'esprit et d'échanger avec d'autres passionnés ». Ces stages sont accessibles aux adhérents, mais également à toutes les personnes souhaitant découvrir cette discipline. Le club accueille de nouveaux adhérents tout au long de l'année, les inscriptions se font au complexe sportif de la Coutancière.

alck.fr

Facebook : @associationlachelainekarate  
02 51 81 57 17



### Nouveauté

Pour la saison 2022-2023 l'association a pour objectif de lancer un cours « Karaté Santé ». Dans un esprit thérapeutique, il permettra de se concentrer davantage sur soi. Quelques personnes sont déjà intéressées par ce concept naissant de l'association chapelaine, les autres restent à séduire...

en bref

## L'actu des assos

A3C

### Les bienfaits du chanvre sont chez GreenBee

La Chapelle-sur-Erdre a accueilli une nouvelle boutique le 15 janvier.

GreenBee est une épicerie fine à base de chanvre et de CBD. Laura est là pour vous accueillir et vous faire découvrir l'univers de cette plante écologique, ainsi que cette molécule encore méconnue, le CBD (Cannabidiol).

Le chanvre est une plante écologique utilisée dans son intégralité pour l'alimentaire, le cosmétique, le tissu, les isolations de maison. Le CBD est une des molécules extraite du chanvre, non psychotrope et addictive, 100% naturelle avec des vertus qui peuvent permettre de soulager le quotidien.

Il est connu pour de nombreuses actions bénéfiques sur les maux de corps et de l'esprit :

- qualité du sommeil
- effet relaxant
- système immunitaire renforcé
- effet antalgique pour aider à endurer les douleurs
- aide à la digestion
- régénérant cellulaire



GreenBee  
12 rue Louise-Michel  
02 40 93 70 52  
contact@greenbee44.fr  
www.greenbee44.fr  
Ouverture du mardi au vendredi, de 9h30 à 12h30,  
et de 14h30 à 19h ; le samedi, de 10h à  
12h30, et de 14h30 à 19h

Vos infos dans le cahier  
« Associations »

Pour paraître dans la rubrique associations, faites nous parvenir vos textes et photos avant le **vendredi 2 septembre** : 1500 signes avec photo ou 2000 signes sans photo. Nous faisons le maximum pour publier vos images, mais nous sommes parfois dans l'obligation de les supprimer afin de privilégier la publication de tous les textes des associations. Merci pour votre compréhension.

Dans un cadre épuré et zen, vous trouverez des produits alimentaires, des cosmétiques, ainsi que des créations artisanales en tissu. Produits Bio Bretons en provenance de Morlaix.

### ECE - Associations des Entreprises de La Chapelle-sur-Erdre



L'ECE grandit régulièrement, signe du dynamisme économique de La Chapelle-sur-Erdre... Bienvenue à nos nouveaux adhérents, à retrouver sur l'annuaire des entreprises chapelaines membres de l'ECE : [www.assoce.fr/annuaire](http://www.assoce.fr/annuaire)

- Ecolave réalise sur site la préparation esthétique de tous les véhicules (nettoyages, traitement et protection des carrosseries, des cuirs...) auprès des entreprises, des professionnels de l'automobile et des poids-lourds ainsi que des particuliers.

- SANA Pilates propose la pratique d'une discipline complète qui accroît la souplesse, la force musculaire, et permet d'acquérir une belle posture, un corps tonifié et aligné, pour mieux prévenir de nombreux risques physiques et psycho-sociaux.

- Lemer Pax est leader dans la conception et la fabrication de solutions innovantes dans le domaine de la radioprotection (pour l'industrie, le médical...)

- La Biscuiterie de La Chapelle est spécialisée dans la confection de florentins à partir de produits frais, de qualité, achetés auprès de producteurs indépendants locaux !

- Verspieren est spécialisé en courtage d'assurances pour les professionnels, en particulier l'accompagnement des PME/PMI et des ETI.

Si vous avez prévu de nous rejoindre, nous vous invitons à adhérer avant l'AG du 16 juin, pour pouvoir y participer !

Échos de nos commissions : Les activités

de l'ECE, depuis toujours fondées sur la RSE et le développement durable, s'articulent autour de commissions thématiques, ce qui nous permet de structurer nos actions communes et de générer des dynamiques entre nos adhérents !

#### • Commission valorisation de déchets :

La réunion du 26 avril a abordé le sujet du recyclage des mégots. Ceux-ci peuvent polluer jusqu'à 500 L d'eau. Les études montrent que 2/3 des fumeurs jettent leurs mégots par terre ! L'objectif est d'étendre la démarche déjà mise en place par certains de nos adhérents à plus d'entreprises, et même à l'ensemble de la ville : collecte de mégots, recyclage, et utilisation de la matière recyclée (mobilier urbain) !

3 autres sujets seront à venir

- Recyclage des autres déchets (cartons, polystyrène, verre...). Objectif : améliorer le tri et permettre le recyclage de ces déchets.

- Compostage (en particulier des déchets issus des restaurations des entreprises). Objectif : mettre en place des solutions faciles pour diminuer le volume de déchets tout-venant - Prochain World Clean up Day qui se déroulera le 15 septembre. Objectif : un petit geste de chacun pour nettoyer son environnement proche !

#### • Commission Transport & déplacements :

La commission s'est réunie le 7 avril et a abordé de nombreux sujets : travaux Porte de Gesvres, tram-train, parking relai Babinière, arrivée du tramway L1 à Babinière en 2024,

traversée de l'Erdre en bateau, à renforcer, desserte en transports publics, en général sur La Chapelle, résultats de l'étude sur l'intermodalité ferroviaire, pistes cyclables (plan, travaux, améliorations, extensions). Ce dernier point va faire l'objet d'une action en commun avec la Ville pour favoriser l'usage du vélo pour les déplacements professionnels.

#### • Commission Territoire & Urbanisme :

Sujets abordés le 5 mai : sécurité des zones d'activités, future Zone de Métairie Rouge, taxes locales, disponibilité de locaux, désartificialisation. Ce dernier point va faire l'objet d'un travail avec la Ville pour lutter contre l'artificialisation des sols de l'existant. C'est un sujet d'importance pour la gestion des eaux pluviales, des nappes phréatiques, mais également de lutte contre le changement climatique (selon les zones, en été il peut y avoir 10 °C d'écart sur La Chapelle)

• Commission Énergies : Prochaine réunion le 2 juin. Sujets abordés : bornes de recharges pour véhicules électriques, panneaux solaires, mutualisation de la réalisation de bilans énergétiques, contraintes prochaines pour les bâtiments de plus de 1000m<sup>2</sup>, etc.

• Commission Social, Emploi & Solidarité : Prochaine réunion le 7 juillet. Sujets abordés : problématiques de recrutement, prochain Forum de l'Emploi, etc.

Si vous n'êtes pas encore membre de l'ECE, rens et inscription [communication@assoce.fr](mailto:communication@assoce.fr)  
Retrouvez-nous sur [www.assoce.fr](http://www.assoce.fr)

## culture et loisirs

## Rakvlaz

Comme en octobre dernier pour les Rendez-Vous d'Automne, Rakvlaz a eu le plaisir, le vendredi 6 mai, de retrouver la place du marché pour danser sur les mélodies de trois musiciens de l'association. L'objectif était d'animer ce moment hebdomadaire important au niveau de notre commune et de faire découvrir le patrimoine culturel musical de la Bretagne au travers de diverses danses. De nombreux Chapelains ont pu apprécier et partager des yeux et des oreilles ce moment de convivialité. Pour poursuivre ce partage, et à la suite de l'après-midi porte-ouverte du samedi 11 juin, nous vous invitons à participer à nos deux derniers cours du jeudi de cette saison qui auront lieu les 23 et 30 juin à la salle Jean Jaurès à 20h30 et qui seront animés par les musiciens et chanteurs de l'association. Gratuits et ouverts à tous, ces moments sont idéaux pour nous rencontrer, vous initier aux danses bretonnes et vous préparer à danser à notre fest-noz du samedi 2 juillet. En effet, celui-ci n'ayant pu avoir lieu fin janvier en raison du contexte sanitaire, le report de date juste avant l'été nous donne l'occasion de fêter la fin de l'année scolaire en musique en nous retrouvant à Capellia à partir de 20h30 pour danser sur différents répertoires musicaux. N'hésitez pas à y participer ! Et si vous souhaitez nous rejoindre la saison prochaine afin de découvrir et partager notre plaisir de danser sur la musique bretonne dans une ambiance chaleureuse et amicale, nous vous donnons rendez-vous à la vitrine des associations début septembre et à notre cours de rentrée prévu le jeudi 8 septembre à la salle Jean Jaurès à 20h30. À bientôt !

Plus d'info : [www.rakvlaz.fr](http://www.rakvlaz.fr)

## Au Pas des Siècles

Contrairement à 2021, année perturbée par la Covid-19, l'association a pu tenir son assemblée générale le 30 mars 2022. À cette occasion on a constaté que le nombre d'adhérents et la participation sont quasiment revenus à ce qu'ils étaient avant la crise. L'assemblée générale est l'occasion de présenter les orientations et projets nouveaux. Ils sont dans la continuité de ceux des années passées :

- gestion de données « généalogie »
- recherches, publications
- organisation de visites
- participation à des balades avec diverses associations chapelaines en vue d'y adjoindre des compléments "histoire patrimoine".

L'association participera aux Journées Européennes du Patrimoine en proposant le dimanche 25 septembre (soit une semaine après les dates officielles) une balade commentée d'environ 4 km partant de la gare « Erdre-Active » pour marcher vers la Haie, Cotalard, la Poterie, la Chesnaie...

D'autre part, l'association prépare son « cahier numéro cinq ». Il comprendra différents articles portant sur l'histoire de La Chapelle-sur-Erdre, notamment « la saga de la famille Terrien » qui, de Louis Terrien à Anselme Fleury, a joué un grand rôle de la fin du 17<sup>e</sup> à 1870. Sont également prévus : un article sur l'histoire de la Coutancière et un autre sur un contentieux opposant, en 1822, des notables à une centaine de paysans de Moulaine.

Tous les Chapelains s'intéressant à l'histoire et au patrimoine de leur ville sont cordialement invités à naviguer sur le site de l'association : [aupasdesiecles.fr](http://aupasdesiecles.fr)

## Amitiés Hispano-Chapelaines



Danser l'Andalousie !

Pour les amoureux de l'Espagne et de la culture Andalouse, les Amitiés Hispano-Chapelaines relancent leur activité Danses Folkloriques Andalouses à partir de la rentrée avec une équipe de danseuses renouvelée, mais toujours dans une ambiance chaleureuse instaurée depuis les origines de l'association. Nos danses sont accessibles à toutes et tous, de 10 à 77 ans ! Débutant.e, Marisa vous fera découvrir les Sevillanas, Malagueñas et autres Rumbas Flamencas. Intermédiaire et confirmé.e Johanne et Laura vous feront partager leur passion de la danse Andalouse dans un esprit très Flamenco, avec des nouvelles chorégraphies.

Pour connaître les jours et les horaires des cours 2022-2023, retrouvez-nous lors de la Vitrine des associations ou sur notre page Facebook : @Amitieshispanochapelaines  
Vous pouvez aussi nous contacter : a.h.c.44240@gmail.com  
06 74 00 69 87  
Vamos a bailar !

## La Chapelaine Arts créatifs

La saison 2021-2022 des Arts créatifs de La Chapelaine s'est bien déroulée malgré la pandémie encore présente, en respectant les règles sanitaires.

Les six ateliers proposés pour les adultes se déroulent au 6 rue de Sucé en journée ou en soirée : art floral, art du fil, dentelle aux fuseaux, encadrement cartonnage, peinture sur porcelaine, point compté, tricot.

Un nouvel atelier Fushing, va ouvrir à la rentrée.

Une exposition des travaux des différents ateliers s'est déroulée les 26 et 27 mars 2022 salle Saint-Michel.

Nous serons présents à la Vitrines des associations à Capellia le samedi 3 septembre 2022.

Nous sommes à votre disposition pour renseignements et inscriptions : [lachapelaine.org/arts\\_creatifs](http://lachapelaine.org/arts_creatifs) - 02 40 29 79 82 - 06 95 43 02 86

## Bibliothèque La Chapelaine

L'heure est au bilan de notre déstockage annuel.

La vente s'est avérée fructueuse, à la fois, grâce aux nombreux dons et à vos achats qui vont nous permettre d'enrichir nos rayons "nouveau adultes et jeunes".

Parallèlement, par les invendus, nous avons pu donner des livres à diverses associations (Actions Humanitaires, Air livre, Grenier Chapelain) et nous vous en remercions vivement.

Côté jeunesse, nous organisons la fête de l'été sur le thème du voyage : mercredi 15 juin 2022 de 15h à 17h, pour tous les enfants de 4 à 10 ans.

Informations pratiques :

Nous vous rappelons que la bibliothèque reste ouverte pendant la période d'été, du 8 juillet au 31 août 2022 aux jours et heures suivants :

Mercredi : 14h30-17h

Samedi : 10h-12h

Dimanche : 10h-12h

Un grand merci aux lecteurs et bénévoles pour votre implication. Belles vacances à tous, et bonnes lectures d'été.

6 rue de Sucé - 02.40.72.57.70

Pour tout contact : [bibliothequechapelaine@orange.fr](mailto:bibliothequechapelaine@orange.fr)

## La Chapelaine section Bridge

La section Bridge est heureuse de vous faire connaître son activité. Nous nous réunissons dans les locaux de la Chapelaine le mercredi et le jeudi de 14h à 17h.

Le bridge est un jeu qui fait appel à des stratégies, des codes, des conventions... Il entretient la mémoire en la stimulant. C'est un jeu formidable qui permet de découvrir des choses nouvelles toute sa vie. Internet n'est pas l'ennemi du bridge, mais venez jouer avec d'autres joueurs et vous n'avez pas besoin de partenaire chez vous.

La simplicité, l'accueil, la convivialité vous seront assurés que vous soyez adolescents, retraités ou joueurs en privé.

## solidarité

## Le Transistore



La Ressourcerie du Transistore a fêté en mai ses 6 mois d'ouverture. Pour faire un bilan en quelques chiffres, nous avons récolté près de 48.5 tonnes d'objets et ce sont déjà 17 372 objets qui ont vu leur vie prolongée auprès de nouveaux propriétaires. Ça en fait des objets sauvés de la poubelle et des matières premières que l'on a laissé à leur place. Au fil des mois notre équipe s'est étoffée, aujourd'hui nous sommes 14 personnes à travailler au quotidien dont 9 personnes en chantier d'insertion. Cet été, la Ressourcerie du Transistore prend (un peu) de vacances. Fermeture estivale du 11 au 22 août inclus. On se donne rendez-vous mardi 23 août, réouverture sur le thème

de la rentrée scolaire. Nous vous concoctons une sélection de fournitures scolaires pour vous préparer au mieux pour cette nouvelle année scolaire. Pour les étudiants qui emménagent, les ressourceries c'est le bon plan, on y trouve de quoi s'équiper d'occasion et surtout à petit prix.

Le Transistore participe le 3 septembre à la vitrine des associations à Capellia, on vous invite à venir nous rencontrer et échanger avec les membres de l'association. À la rentrée prochaine nous renouvelons notre Conseil d'Administration, c'est le moment pour nous d'accueillir de nouvelles personnes prêtes à s'impliquer dans la vie de l'association autour d'une gouvernance partagée. N'hésitez pas à prendre contact avec nous si vous pensez être intéressé.

tel : 09.74.97.44.96 mail : [ressourcerie@letransistore.org](mailto:ressourcerie@letransistore.org) web : [www.letransistore.org](http://www.letransistore.org)

## CSF

La CSF - La Confédération Syndicale des Familles - représente et défend les locataires auprès des bailleurs sociaux  
La CSF est une association nationale de défense des locataires ; elle siège au Conseil National de l'Habitat (CNH) ; elle est membre de l'Union Nationale des Associations Familiales (UNAF) ;

Elle accompagne les familles dans plusieurs domaines :

- contrôle des charges
- permanence juridique (accès au droit)
- accompagnement scolaire
- culture et loisirs etc...

Quelques actions de La CSF au quotidien dans les quartiers d'habitat social :

Réhabilitation, maîtrise de l'énergie, présence des gardiens, lutte contre les nuisibles, entretien des ascenseurs, accessibilité, bien-être...

En Loire Atlantique La CSF est présente auprès de 6 bailleurs sociaux : Nantes Métropole Habitat, La Nantaise d'Habitat (LNH) Atlantique Habitation, Habitat 44, Harmonie Habitat, et CDC Habitat (anciennement La Samo)

L'année 2022 sera une année d'élection des locataires dans les conseils d'administration des bailleurs sociaux.

Ces élections auront lieu entre novembre et décembre 2022. Les bailleurs sociaux informeront les locataires.

La CSF de La Chapelle informera également les locataires sur la commune.

Pour nous contacter : tél 07 68 61 16 73  
courriel : [csf.chapellesurerdre@orange.fr](mailto:csf.chapellesurerdre@orange.fr)

## Amnesty International

Monsieur le Président

Le directeur de l'ONG de défense des droits humains FundaREDES, Javier Tarazona, ainsi que Rafael Tarazona et Omar de Dios García, tous deux militants de cette ONG, sont détenus de manière arbitraire, depuis le 2 juillet 2021. Après avoir tenté de porter plainte auprès du Bureau du procureur général de Coro, pour harcèlement de la part de membres des forces de sécurité, les trois hommes ont été inculpés d'incitation à la haine, de trahison et de terrorisme. Récemment, FundaREDES a enquêté sur les violences commises dans l'État d'Apure. La détention de Javier Tarazona, de Rafael Tarazona et d'Omar de Dios García reflète l'escalade rapide de la persécution politique et de la criminalisation de ceux qui surveillent, documentent et rendent compte de manière indépendante de la situation critique des droits humains dans le pays. En tant que membre sympathisant(e) d'Amnesty International, je vous demande de libérer immédiatement et sans condition ces trois défenseurs des droits humains, car leur détention revêt un caractère

politique. Dans l'attente, veuillez agréer, Monsieur le Président, l'expression de ma haute considération.

Presidente Nicolás Maduro Palacio de Miraflores Av. Norte 10, Caracas 1012 Distrito Capital Venezuela. Copie à : Ambassade du Venezuela  
10, rue Copernic, 75116 Paris  
Fax : 01 86 95 48 17

E-mail : [info@amb-venezuela.fr](mailto:info@amb-venezuela.fr)

Si vous recevez des réponses à vos lettres de la part des autorités du pays, renvoyez-les à [bappuialaction@amnesty.fr](mailto:bappuialaction@amnesty.fr).

Pour tout contact : [nantesnord@amnestyfrance.fr](mailto:nantesnord@amnestyfrance.fr)

Gilbert Galliot : 02 40 29 72 61

## Actions Humanitaires

Depuis notre dernier message, notre délégation Ouest d'Actions Humanitaires, a procédé à l'envoi d'une semi-remorque de matériel médical et paramédical en direction de Médias en Roumanie.

Tout cet envoi était directement destiné aux réfugiés Ukrainiens, arrivés au sein de cette région roumaine.

Le départ de La Chapelle sur Erdre a été fixé au 22 mars, et nous avons eu la preuve de l'arrivée du matériel à Médias le 25 mars. Sur place notre correspondant le Père Bora a procédé à la distribution de tous les biens.

Cette opération a été entièrement financée par notre ONG, et plus particulièrement grâce à des généreux donateurs de notre délégation, à des donateurs Chapelains, Treilliérains, Nantais en réponse à notre appel.

L'association Comité de Jumelage La Chapelle-Bychawa nous a apporté son aide en nous faisant don de conserves, de protections et produits de première nécessité, et nous les remercions. Pour notre équipe, suite à une implication de tous les instants, c'est une magnifique réussite.

Une seconde opération a été programmée en direction de l'Ukraine. Devant l'ampleur des dégâts, l'hôpital de Tchernevtsi, nous demande de l'aide en urgence.

Nous allons donc, faire de notre mieux, pour leur répondre, en leur faisant parvenir, du matériel paramédical (lits médicalisés, matelas, chariots hospitaliers, tables de services, brancards...) et du matériel médical (sondes, pinces chirurgicales...).

Entre ces différentes opérations, notre équipe continue ces missions d'enlèvements de matériel auprès des Ehpad de la région nantaise.

Comme nous le faisons régulièrement nous ne manquerons pas de vous tenir informés sur le déroulement de ces prochaines opérations.

## Aidons-les à grandir

Après une année blanche, ALAG organise sa 18ème randonnée Ouaga-sur-Erdre le 16 octobre 2022. Elle rassemblera des amateurs de VTT et de marche. Cette manifestation permet à notre association de récolter des fonds pour assurer les charges de fonctionnement du centre d'accueil de la Fondation Charles Dufour au Burkina Faso et nous permettre d'accueillir plus d'enfants.

VTTistes et marcheurs découvriront les chemins balisés de notre belle commune et ses environs. Tous les sportifs se retrouveront au stade du Buisson de la Grolle à partir de 8h. Comme il y a deux ans nous mettrons tout en place afin de respecter les règles sanitaires notamment les inscriptions en ligne via notre site internet. Comme chaque année de nombreux bénévoles vont œuvrer pendant plusieurs mois pour la mise en œuvre des parcours, la sécurisation des accès, l'intendance de la manifestation ou encore la recherche de partenaires.



Cette année nous projetons d'effectuer de nouveaux travaux au centre : réfection des toilettes et des douches, mise en place d'armoires métalliques fixées au mur dans les dortoirs... Si vous souhaitez obtenir des renseignements notamment concernant la rando n'hésitez pas à nous envoyer un mail à l'adresse suivante [assoalag@gmail.com](mailto:assoalag@gmail.com). Vous pouvez également visiter notre nouveau site internet <https://aidonslesagrandirnet.wordpress.com/> ainsi que notre page Facebook

## ETP de l'Erdre

Vous êtes en situation d'obésité et souhaitez devenir acteur de votre propre santé ? Nous vous proposons d'assister à des séances de « coaching » par des professionnels vous permettant de trouver les clés pour évoluer, petit à petit, vers vos objectifs. Contactez-nous !

Vous êtes professionnel et connaissez des patients en situation d'obésité dont le profil vous semble adapté à une prise en charge par l'éducation thérapeutique ? Contactez-nous !

L'association chapelaine (loi 1901) de professionnels médicaux et paramédicaux, et du domaine du bien-être, ETP de l'Erdre, propose un programme d'Éducation Thérapeutique (ETP) pour les personnes obèses, agréé et financé par l'Agence Régionale de Santé. Aucune participation financière ne sera demandée.

Notre programme se découpe en 7 séances, plus un diagnostic et deux bilans. Les 7 séances principales, de 2h, à la fréquence d'une par semaine (hors vacances scolaires) sont :

- le vécu de l'obésité
- la gestion du stress
- les causes et conséquences de l'obésité
- 2 séances de diététique
- 2 séances d'activité physique adaptée

La prochaine session aura lieu à la rentrée 2022, en tenant compte des recommandations sanitaires en vigueur, et se déroulera, pour les séances principales, à La Chapelle-sur-Erdre, le jeudi de 19h30 à 21h30.

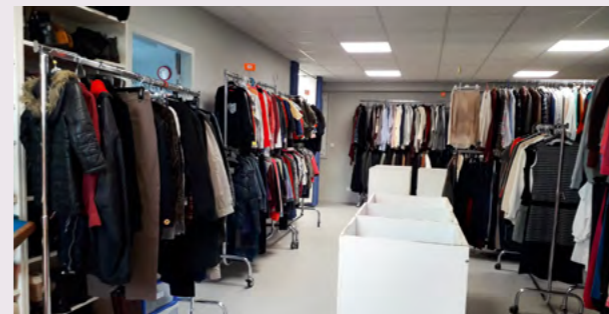
Les « diagnostics éducatifs », moment d'échanges entre les professionnels et les futurs participants pour connaître leur parcours, et voir si leurs attentes sont conformes au programme, auront lieu avant l'été.

Il faut s'inscrire, de son propre chef, ou en étant adressé par un professionnel de santé (ce n'est pas obligatoire), en nous contactant par mail à [etpdelerdre@gmail.com](mailto:etpdelerdre@gmail.com) ou sur notre page facebook "Etp de l'erdre"

## Porte Ouverte Chapelaine

Alain Rannou à la tête de l'association depuis 9 ans a souhaité passer la main au tout nouveau Président Éric Le Bihan

Le nouveau CA constitué de 13 membres, a pour objectif d'ame-



ner de nouvelles idées de développement au sein de l'association.

Vous allez aimer

- Un vestiaire ouvert à tous.
- Un choix d'articles (vêtements, chaussures, maroquinerie)
- Un prix généralement situé entre 1 et 6 euros,
- Un local agréable comme dans un magasin
- Deux fois par an des soldes à -50% sont organisées.

L'activité du vestiaire constitue une ressource primordiale pour l'association puisque les recettes du vestiaire permettent de financer en totalité l'épicerie solidaire que tient également l'association,

Pour alimenter les rayons du Vestiaire, l'association appelle aux dons, ceux-ci doivent être propres et en très bon état,

Le vestiaire accueille le public au 6 rue de la Hautière à La Chapelle-sur-Erdre

- le lundi et jeudi de 14h à 16h
- le mercredi de 9h à 11h et de 14h à 16h
- le 1<sup>er</sup> samedi du mois de 10h à 12h

Président : Éric Le Bihan

Responsable Vestiaire : Josiane Surget

Responsable Épicerie : Françoise Lefreche

Contact : 02 40 93 35 49 (pendant les heures d'ouverture)

mail : [assopoc@yahoo.fr](mailto:assopoc@yahoo.fr)

facebook : POC La Chapelle-sur-Erdre

## sport

### Top Forme



### Faire du sport c'est préserver sa santé Gym, fitness, entretien, bien-être

Cours à la Coutancière dans la salle de gym tonique du complexe sportif

54 cours par semaine (dont 6 cours de gym enfants de 3 à 13 ans)

Du matin au soir, du lundi midi au samedi midi

Cours encadrés par 8 éducateurs diplômés d'état

Exemples : Cuisses/Abdos/Fessiers, Pilates, Gymnastique

douce, Aérodance, Body-sculpt, Qi Gong, Zumba, Yoga, Stretching, ...

Deux formules :

- 1 ou 2 cours par semaine (112 euros pour l'année)
- 3 cours ou plus par semaine (158 euros pour l'année)

On peut changer de cours à son gré d'une semaine sur l'autre, sans démarche

Inscriptions possibles toute l'année

Voir sur le site de l'association Top Forme

<https://www.topforme.net/home.html>

Téléphone : 02 51 12 34 20

## ACC Pétanque



L'ACC Pétanque était représentée par 3 triplettes au Championnat Départemental du 21 avril à St Nazaire (140 triplettes présentes au départ), dont celle composée par Bernard Bidon, Laurent Melle et Pascal Chaignon qui a obtenu sa qualification pour le Championnat Régional de Pétanque des Pays de Loire en perdant en 1/4 de final.

Le Championnat Régional s'est tenu le 27 mai à Trignac avec 32 équipes des 5 départements dont 6 de Loire-Atlantique.

Après un beau parcours (cinq parties consécutives gagnées) l'équipe chapelaine (en noir et orange) perdait en finale face à l'équipe Joalland Roger du Pouliguen (favori de la compétition) et échouait pour une qualification au Championnat de France

Contact :

ACC Pétanque

Président : Pascal Chaignon

Téléphone : 06 77 84 80 47

adresse mail : [accpetanque44@laposte.net](mailto:accpetanque44@laposte.net)

Blog:<http://www.blogpetanque.com/accpetanque/>

## Badminton Club de l'Erdre

Retour sur la saison sportive et perspectives

La saison 2021/2022 touche à sa fin.

Malgré les incertitudes et contraintes liées au contexte sanitaire, son bilan est très positif. En effet, le club a atteint cette saison son record d'adhérents, ce qui est en phase avec notre souhait d'accueillir toujours plus d'adhérents (loisirs, jeunes, compétiteurs).

Ce fut d'abord la prise en main du nouvel équipement du CREPS à la Babinière ; ce gymnase nous a fourni d'excellentes conditions de jeu et nous a permis d'améliorer notre offre de pratique.

Ensuite, nos équipes de championnat Interclub ont repris la compétition avec plusieurs très bons résultats dont l'accession à l'échelon supérieur pour notre D4 Senior et la participation aux Play Off pour la R1 et la D2 Vétérans (dénouement bientôt...).

Nous sommes fiers d'avoir pu organiser de nouveau un tournoi jeunes qui a accueilli 170 joueuses et joueurs sur 2 journées : ce fut un franc succès.

Nos jeunes ont d'ailleurs réalisé de très belles performances

tout au long de l'année et Jeanne (joueuse benjamine) est qualifiée pour les Championnats de France qui se déroulent à Mulhouse ; cela récompense tout le travail effectué cette saison avec ses entraîneurs François du BCE et Franck du CODEP. Et comme tous les ans, le BCE aura une délégation aux Championnats de France Vétérans à Aix en Provence : Anne-Sophie et Jonathan en V1, Emilie et Frédéric en V2 ainsi que Jérôme en V3. On espère des médailles !

Notre traditionnel tournoi nocturne en Double est programmé le vendredi 10 juin à la Coutancière.

De nombreuses initiatives ont jalonné la saison : championnat interne en simple et en double, nombreux stages jeunes, nouveaux maillots offerts par le club pour les compétiteurs, commande de sweats floqués avec le logo du club...

Les membres du bureau préparent activement la saison prochaine afin de lancer les inscriptions ou réinscriptions avant fin juin.

Bon été à tous !

www.bce44.com

Facebook : Badminton Club de l'Erdre

## ACC Judo Jujitsu



Après deux années avec un accès restreint aux tatamis et sans compétition, l'ACC Judo-Jujitsu a relancé sa saison et ses adhérents ont performé en individuel et en équipe :

- 17 judokas dans les 5 premiers départementaux
- 24 judokas dans les 5 premiers régionaux
- 6 judokas qualifiés pour les Championnats de France

De poussins à seniors, ils se sont hissés sur les marches ou au pied des podiums !

Dans cet élan, les cadets et les juniors ont combattu en « surclassés » dans la catégorie senior.

Combattre contre de plus « expérimentés » peut paraître difficile; nos judokas obtiennent de belles 5<sup>e</sup> places dans leur catégorie de poids.

Les 4 cadets (Nadia, Aillil, Eriano, Paul) accompagnés par Magaly participent à leurs 1ers championnats de France 2<sup>e</sup>

division. Pas de médailles mais de beaux combats et une très belle expérience ; ils auront

l'occasion de se représenter en équipe le 11 juin prochain.

En plus des résultats en compétition, l'ACC Judo-Jujitsu a d'autres atouts :

- Une nouvelle arbitre régionale Nadia Malivert qui a eu le privilège d'arbitrer une finale de Championnat de France

- 4 nouvelles ceintures noires : Nadia, Maxime, Paul et Aillil

- 10 autres ceintures noires du 1<sup>er</sup> au 4<sup>e</sup>

Dan sont en préparation

Ces résultats ne sont pas un hasard mais le fait d'une symbiose entre un comité directeur dynamique et des professeurs réactifs qui pendant la pandémie ont organisé des activités sportives en extérieur et en «visio» pour des licenciés demandeurs et enthousiastes.

L'ACC Judo, Jujitsu a le «Vent en poupe» !

## Erdre Basket Club

Après le week-end de tournoi des 21 et 22 mai 2022 regroupant une quarantaine d'équipes des catégories U11 à U15 garçons et filles, l'Erdre BC prépare déjà la future saison 2022/2023.

Le club organise différents rendez-vous en juin pour découvrir le basket et l'association sportive.

Des créneaux pour pratiquer l'activité basket sont actuellement proposés chaque semaine lors des entraînements par catégories et des portes ouvertes jusqu'à début juillet 2022, pour les enfants nés entre 2007 et 2015.

À la rentrée, le club proposera toujours des créneaux ouverts aux plus jeunes sur une activité d'éveil sportif pour les enfants nés de 2016 à 2018 : essai possible les samedis matins de juin à la salle Bernard Corneau (quartier Gesvrine).

### Stages d'été

L'Erdre BC organise également des stages cet été (3 semaines en juillet et 3 semaines en août) sur le site de Mazaire avec ses éducateurs diplômés Loïc, Grégory et Léa.

Les stages sont ouverts aux enfants nés entre 2005 et 2016 (ils sont répartis par niveau, nous disposons de plusieurs terrains)

Renseignements et inscriptions : erdre-basket-club.fr

Labellisé « Club Formateur Trois Étoiles Masculins et Trois Étoiles Féminins » par la Fédération Française de Basket Ball, le club propose aussi des séances pour une pratique loisir, vétérans ainsi que les compétitions Départementales et Régionales.

Pour de plus amples renseignements, vous pouvez contacter :

Grégory au 06 74 48 40 30 ou Loïc au 06 64 20 95 70

Inscriptions aux activités et informations détaillées sur notre site internet : erdre-basket-club.fr

## divers

### Lézards au Jardin

Rejoignez nous pour notre journée d'échanges de savoirs au Jardin des Hespérides dimanche 19 juin de 9h à 17h.

Dès 9h : balade ornithologique. Attention nombre de places limité. Sur inscription à lezardsaujardin@gmail.com

Dès 10h : atelier " yourte paillourte ", compost, Qi Gong, massage visage et cuir chevelu, le réemploi et la Ressourcerie du Transistore, yoga du rire, échange sur L'IEF, Chant du cœur, massage du ventre, voyages à vélo et en voilier, massage visage et cuir chevelu, mosaïque pour les enfants, soin collectif vibratoire

De 12h à 15h : repas convivial, chacun amène un repas partagé et sa vaisselle de pique-nique. Orgue de barbarie, corps chantant

De 15h à 17h : ruche Warré, vannerie, contes et comptines parents-enfants, la Chapelle en Transition, découverte massage des mains, massage visage et cuir chevelu, massage du ventre, mosaïque pour les enfants, soin collectif vibratoire, balade botanique, Qi Gong

Et bien d'autres encore : danses en cercle du monde, Cyano-type pour les enfants, monnaie libre, musique folk irlandaise.

Il y aura aussi un espace pour les enfants (jeux en bois, slackline...)

Pour venir nous rejoindre, optez pour un déplacement doux.

Au plaisir de passer cette journée ensemble.

## expression

# Tribunes politiques

## La Chapelle Ensemble

# L'eau à La Chapelle

Le dérèglement climatique accélère dangereusement le rythme d'événements extrêmes. A l'échelle de la planète, 2020 a été l'année la plus chaude jamais enregistrée.

En 2022, une nouvelle limite planétaire sera franchie ; la rupture du cycle de l'eau douce. La distribution des précipitations et des températures est modifiée, entraînant des inondations, mais aussi des déficits hydriques, dus à des recharges insuffisantes des nappes phréatiques en hiver. A nouveau, la sécheresse menace notre région cet été, nous rappelant l'urgence à changer nos habitudes, à titre individuel et collectif.

Pour l'immense majorité d'entre nous, avoir de l'eau qui coule au robinet est une évidence. Mais la ressource est finie, les états de sécheresse passés et à venir mettent en péril ce droit fondamental qu'est l'accès à une eau de qualité à un tarif supportable pour les plus modestes, et c'est à nous qu'il revient de protéger et la ressource et le droit à en bénéficier.

C'est pourquoi nous défendons l'idée d'une tarification sociale : les premiers m<sup>3</sup> pourraient être gratuits et les m<sup>3</sup> suivants (utilisés pour arroser les jardins, remplir les piscines ou nettoyer les voitures) facturés plus chers.

Les pompages peuvent être mis en difficulté si la Loire baisse trop.

Notre commune a la chance d'être traversée par deux rivières. La reconquête de la qualité de leurs eaux est essentielle. Le Gesvres fait l'objet d'une attention particulière. L'Erdre, point de captage de secours pour l'eau potable, subit des pollutions importantes d'origine agricole. Si les agriculteurs chapelains sont vertueux (à 70% bio), nous devons aussi veiller à orienter notre politique d'achats (publics et privés) en fonction de critères de développement durable, de respect des écosystèmes et de la biodiversité.

Notre cantine fait sa part et garde comme objectif d'augmenter encore ses approvisionnements bio et locaux.

Enfin, l'aménagement de la ville, dans les espaces publics et privés, a une incidence sur l'utilisation de l'eau.

Nous devons privilégier des solutions fondées sur les mêmes objectifs de préservation de la ressource, à travers une modification de l'occupation du sol (haies, désimper-méabilisation, revégétalisation, maintien et création de zones humides...) qui permette de favoriser le rafraîchissement de nos espaces urbains, la retenue de l'eau de pluie, l'humidité dans le sol, l'infiltration dans le sous-sol et donc la recharge des aquifères.

## L'équipe de La Chapelle Ensemble

## La Chapelle en Action

# Une commune qui grandit trop vite ?

Alors que notre commune souffre déjà d'un retard considérable en termes d'équipements sociaux, culturels et sportifs, la majorité municipale ne dessine aucun projet majeur en termes d'investissements pour répondre aux besoins actuels. Pire, alors qu'elle s'engage clairement dans une densification massive de notre commune, qu'elle livre avec une grande complaisance aux promoteurs immobiliers, rien ne semble prévu pour construire la ville de demain, à l'exception d'une nouvelle école à moitié réalisée en fin de mandat !

Cette densification provoque déjà des problèmes intenses de circulation automobile le matin et le soir et il est ridicule de faire croire que des tracés de bandes cyclables et l'arrivée du tramway à Babinère (extrême sud de la commune) vont améliorer la situation !

Cette hausse de la population pose, par manque d'anticipation de la majorité, un énorme problème pour les jeunes parents qui aujourd'hui sont sans solution sur la commune pour la garde des enfants.

Cette densification montre l'incohérence et les contradictions de la majorité qui, d'un côté, et à juste titre, signe des conventions pour protéger notre environnement et la qualité de vie des habitants mais qui dans le même temps ne les respecte pas ou ne parvient pas à les faire respecter : 3 exemples récents !

- Nos règles d'urbanisme protègent les espaces naturels et agricoles sur 70% de la commune et le Maire vient de dénoncer, avec raison, la destruction d'arbres par un particulier sur le site du château du Saz. Pourtant, dans le même temps il délivre des permis de construire qui anéantissent des espaces boisés (quartier de Mazaire, chemin du Domaine, projet de cinéma...) ou des espaces fragiles (Gandonnière, Verrière...)

- Les élus municipaux signent une charte pour limiter la prolifération des ondes liées aux antennes de téléphonie mobile en demandant aux opérateurs de mutualiser les installations alors que dans le même temps les pylônes se multiplient sur la commune à proximité des écoles (Robert Doisneau à Gesvrine) !

- La majorité valide un accord territorial d'interdiction d'ouverture de la grande distribution le dimanche pour protéger les commerces de proximité et le droit au repos dominical des salariés mais elle laisse Intermarché ouvrir la dimanche matin !

Rappelons enfin que notre commune de 20 000 habitants doit être une des dernières de France à ne pas avoir un système de vidéo-protection et qu'elle fonctionne depuis 1 an sans police municipale !

Un malheur n'arrivant jamais seul, cette même majorité s'apprête à modifier le Plan Local d'Urbanisme Métropolitain pour augmenter la hauteur des immeubles collectifs dans plusieurs quartiers et donc encore la densification !

Faire évoluer la ville et accueillir dignement de nouveaux habitants est, sans aucun doute, nécessaire, mais abîmer l'environnement des actuels chapelains et entasser les nouveaux arrivants sans anticiper l'avenir est une faute politique car « gouverner c'est prévoir » !

Les élus du groupe LCEA

Contact : 06.60.86.77.52 ou cde@lachapelleenaction.fr

Association : www.lachapelleenaction.fr.

seconde vie

# Rien ne se jette, tout se répare

Réparer ensemble, c'est l'idée du Repair Café. Petit électroménager, outils de jardin, vélo, ordinateur... Venez avec vos objets cassés ou en panne et évitez la déchetterie !



Une douzaine d'objets réparés et autant de voyage à la déchetterie évités.

Le Transistore, Troc au Sel et la Maison Pour Tous ont organisé le 7 mai dernier un Repair Café qui a rassemblé 14 personnes (et 8 réparateurs). Les associations Transistore et Troc au Sel, qui partagent des valeurs communes en termes de réemploi et d'entraide notamment, souhaitent inscrire cette initiative dans la durée et proposer un Repair Café par mois à compter de la rentrée de septembre. Fabrice Saillard, Président du Troc au Sel, et ses huit acolytes réparateurs ont remis en état 12

objets le 7 mai dernier, sur les 15 apportés. Trois ont été déclaré HS. « Notre objectif principal est atteint : éviter le gachis, éviter la déchetterie inutile, lutter contre l'obsolescence programmée. Et en plus ça permet de faire attention au budget ! ». Lors des Repair Café, les réparateurs travaillent en duo. « C'est ce que j'appelle la théorie de la face du dé. Nous voyons les choses différemment et nous nous apportons mutuellement une aide pour atteindre le même objectif ».

### Créer du lien social

Au-delà de la dimension anti-gaspi du Repair Café, Fabrice Saillard souligne la dimension sociale de l'initiative : « J'ai le sentiment d'apporter autant en réparant un objet qu'en créant du lien social avec les personnes qui nous sollicitent. Ces rencontres ont aussi permis de créer des amitiés ».

En dehors des Repair Café organisés avec le Transistore, Troc au sel répond à cette demande de manière continue tout au long de l'année.

### Renseignements

Troc au Sel : [troc-au-sel-chapelain.fr](http://troc-au-sel-chapelain.fr)  
[troc-au-sel-chapelain@hotmail.fr](mailto:troc-au-sel-chapelain@hotmail.fr) - 06 80 06 41 94  
 Le Transistore : [letransistore.org](http://letransistore.org)  
[animation@letransistore.org](mailto:animation@letransistore.org)

hommage

# Décès de Jean Le Derf

Jean Le Derf est décédé mercredi 6 avril des suites d'une longue maladie à 76 ans. Ancien gendarme à La Chapelle-sur-Erdre, il a ensuite été très investi dans l'action sociale, auprès des jeunes au sein de Solidarité Emploi, des personnes porteuses de handicap au Chardon bleu, ou des aînés en tant que directeur de la Maison de retraite du Ploreau. Son engagement fut aussi très fort pour faire vivre la mémoire des soldats morts pour la France, notamment en tant que Délégué général du souvenir Français sur la Loire-Atlantique. La Ville de La Chapelle-sur-Erdre rend hommage à cet homme investi, et à l'ensemble de son action citoyenne et solidaire.



artisanat local

# Immersion dans l'atelier de la céramiste Gwen Riou

Les assiettes, bols, poêlons sèchent sur les étagères de part et d'autres de la table haute installée au centre. Le four est tout proche, dans un angle de la pièce. La sobriété et la simplicité de cet atelier sont à l'image de la personnalité et du travail de Gwen Riou, artiste chapeline.

Le modelage lui est apparu comme une évidence, à 20 ans, alors qu'elle cherchait une activité pour se détendre (Formation avec Armelle Le Gall, Combrit). Fille d'une artiste peintre bretonne, Gwen Riou a baigné dans le monde de l'illustration et de la peinture. « Je prenais des cours du soir aux Beaux Arts de Versailles et de Paris, puis à l'école Duperré en parallèle de mon DEA en Communication et ma maîtrise d'anglais ». Après une expérience professionnelle d'une dizaine d'années, en tant que rédactrice de contenus, Gwen Riou a ouvert son atelier. « Le travail de la terre est méditatif et créatif. Vingt ans après, je suis toujours émue quand les pièces sortent du four, c'est magique ! Chaque pièce est unique. J'essaye d'avoir des irrégularités, de révéler la beauté de l'imperfection ». Les pièces sont sobres, brutes, blanches quand elles ne sont pas émaillées ou majoritairement bleues si elles sont colorées. « J'utilise du grès et de la porcelaine français ». Des restaurateurs lui passent régulièrement commande comme Éric Guérin de la Mare aux Oiseaux, à Saint Joachim. Ses pièces sont aussi exposées aux Galeries Lafayette et utilisées au restaurant du

Musée d'Arts de Nantes. Cet été elle sera au marché des créateurs de la guinguette "Les Nantais" à Saint-Herblain.

### Un atelier ouvert à tous, pour 1h30 ou 2h

Parallèlement à son travail de commande, Gwen Riou anime des stages pour les particuliers, les entreprises (cohésion de groupe)... Les élèves modèlent leur bol, (un bol pincé en 1h30 ou deux bols pincé + tourné en 2h). Elle émaille ensuite les pièces et les cuit à haute température pour un usage four/lave-vaisselle. « Je me nourris des ateliers en apportant expertise et savoir-faire. En retour, les élèves m'enrichissent de leurs idées ». Gwen Riou aime partager sa passion et les bienfaits du modelage de la terre. Mère de deux enfants scolarisés au collège Le Grand Beauregard et à l'école La Blanchetière, la céramiste a récemment animé un atelier en primaire, dans la classe de son fils. Les apprentis potiers sont ensuite venus à l'atelier récupérer leurs 26 bols cuits.



Plus qu'une expérience, modeler la terre c'est aussi une pause hors du temps, une méditation, un accomplissement créatif...

Gwen Riou  
 06 59 33 46 23  
[nantaises.com@gmail.com](mailto:nantaises.com@gmail.com)  
[nantaises.com](http://nantaises.com)  
 @lesnantaises (IG)  
 @nantaisespointcom (FB)

## PRATIQUE

### CONCILIATEUR DE JUSTICE

En l'absence du conciliateur de justice du canton de La Chapelle-sur-Erdre, vous êtes invités à vous rapprocher des mairies de Nort-sur-Erdre, Orvault ou Carquefou.

### DÉFENSEUR DES DROITS

Le délégué du Défenseur des Droits tient une permanence le jeudi, à la Mano, 3 rue Eugène-Thomas, à Nantes.  
 Sur rendez-vous au 02 40 41 61 80 ou [daniel.chelet@defenseurdes-droits.fr](mailto:daniel.chelet@defenseurdes-droits.fr)

### MARCHÉS

Le marché a lieu dans le centre-ville de La Chapelle-sur-Erdre, place de l'église le vendredi et le dimanche, de 8h à 13h.

### mairie

#### HEURES D'OUVERTURES DES SERVICES MUNICIPAUX

Les services municipaux sont ouverts au public du lundi au vendredi, de 8h30 à 12h30 et de 14h à 17h30 et le samedi, de 9h à 12h, pour les permanences État-Civil. L'État-Civil est fermé le mardi après-midi. La Direction de l'Animation est fermée le jeudi de 14h à 16h. Le Pôle Solidarités-CCAS est fermé le mardi de 8h30 à 11h. Le service Aménagement et Urbanisme est fermé les mardi et jeudi après-midis.

### PERMANENCES DE L'OPPOSITION

La prochaine permanence de l'opposition se déroulera le 2 juillet, de 11h à 12h30 au local de l'opposition.

Capellia 22-23

# Le temps du partage

La saison 2022-2023 a été pensée pour tous ! Artistes, familles, scolaires, seniors, associations, partenaires, abonnés et spectateurs d'un soir... se retrouvent sur des temps de spectacle, de pratique, d'échange et de partage. Plus de trente rendez-vous sont proposés pour animer le territoire, et ce dès cet été, avec les manifestations organisées hors les murs (lire p.6), puis, à partir de fin septembre, à Capellia.

Partage d'émotions, échanges artistiques, brassage des cultures... Capellia a mis l'humain au cœur de cette nouvelle saison, pour tous et avec les publics de toutes les générations. « *La culture ciment la société dans la curiosité, ouvre vers l'autre, respecte les différences et les sensibilités...* » ajoute Muriel Dintheer, adjointe à la Culture et à la Lecture Publique.

## Trois rendez-vous "tout-petits" le samedi matin

Musique et danse embarquent les tout-petits à la rencontre de 2 saxophonistes - *Sopryton ? Complètement Barano* - de 2 danseuses qui jouent avec les volumes du quotidien - *Carrément Cube* - et de 2 chanteuses qui les invitent à un bal du monde - *Tascabilissimo* ! -.

## Six rendez-vous à voir en famille

Coup de cœur en ouverture de saison ! Découvrez *La Nuit du Cerf*, du cirque acrobatique et burlesque où l'on règle ses comptes, on rit, on pleure face à ces six personnages étonnants, charismatiques et drôles qui préparent la cérémonie des funérailles de leur mère.

Autre événement cirque-jonglerie monumental et international, pop et grandiose : *Les Fauves*. Le public entre dans un immense chapiteau gonflable pour y voir des artistes, sous l'eau, défier la gravité (sur l'île de Nantes / Coproduction Grand T + salles de la métropole).



La Nuit Du Cerf, Cirque Le Roux, mercredi 28 septembre

Le cirque rejoindra aussi le théâtre avec *Le Théorème du Pissenlit*, (co-réalisation Grand T avec son année hors les murs). L'histoire est celle d'un petit garçon qui doit suivre son père à l'usine. Un conte sur l'union, la désobéissance et la liberté. Cirque et danse seront réunis dans *Borderless*, une histoire d'amour et de conflits qui à la fois unit et sépare le Mexique et les États-Unis. Tout y passe : la country et la salsa, la tequila et la pinata !

La danse sera aussi hip-hop *Dans l'Engrenage*. Sept danseurs s'y débattent dans une course infernale pour être le meilleur, le plus riche... Une métaphore sur la réussite et la difficulté pour l'in-

dividu de trouver sa place dans la société. Côté musique le conte « presque historique » et musical *Un Petit pas pour l'homme ?* traitera de l'évolution des espèces, du chasseur-cueilleur à l'homme dans l'espace.

## Jazz et musique classique

Grand maître du oud et virtuose du décloisonnement *Anouar Brahem Quartet* sera à La Cité des Congrès une semaine avant la venue à Capellia de la figure du jazz cubain, pianiste, compositeur et chanteur *Roberto Fonseca Trio* (deux dates Jazz en Phase, parcours métropolitain). Côté musique classique, place aux femmes du *Quatuor Zaïde*.



Yesun, Roberto Fonseca Trio, jeudi 20 octobre



Thomas joue ses perruques, Thomas Poitevin, samedi 4 mars

## Onze rendez-vous tout public

Les musiques traditionnelles seront revisitées comme la celtique de Youn Kamm et son projet *Trei[z]h* dans le cadre du festival Celtomania ou encore les chants polymorphes et harmonies vocales hypnotiques du double plateau *Sages comme des sauvages/San Salvador*.

*Yannick Jaulin* narrera son amour pour la langue française à travers son héritage : la honte des patois, la résistance à l'uniformisation, la perte de transmission...

Après la tradition, place à l'émotion vibrante avec la danse collective *d'Acoustique* ou encore les marionnettes corporelles de taille

humaine de *Tumulte* qui plongeront le public dans l'étrange quotidien d'une famille finalement assez ordinaire.

Deux rendez vous théâtre forts en émotion avec *L.U.C.A.* (nom de la cellule de notre ancêtre commun), qui ébranlera les idées reçues à travers l'identité et les origines de l'homme et *Winter is coming* qui traite de la révolte puis de la résignation de la jeunesse face à ses idéaux.

Avec plus de légèreté, le public s'amusera des personnages de l'humoriste *Thomas Poitevin* avec *Thomas joue ses perruques*. Enfin, *Amélie-les-Crayons* et *Les doigts de l'homme* cloteront cette saison humainement riche, en chanson !

## Mais aussi !

### Des séances scolaires ouvertes à tous

Nouveauté ! S'il reste de la place, Capellia ouvre ses séances scolaires au tout public et offre ainsi la possibilité de voir des spectacles en semaine [ *Sopryton*, *Complètement Barano* ! / *J'ai trop peur* / *Crin Blanc* / *Je suis tigre* / *Carrément Cube* / *Un petit pas pour l'homme ?* / *Tascabilissimo* !].

### Deux propositions à destination des collèves

*J'ai trop peur* – Cie du Kairos

*Le Théorème du Pissenlit* (Coréalisation Grand T)

## Chapelains, participez !

> Projets participatifs : l'AMEG (section cuivre) est invitée à travailler avec *Trei[z]h* ; une vingtaine de Chapelains sera invitée au côté des artistes sur *Acoustique*.

> Rencontres d'artistes : pique-nique avec *Yannick Jaulin* ; apéro en coulisse autour du spectacle *Tumulte*

> Stages de pratique : marionnettes (*Tumulte*), lecture (Théâtre du Rif), conte (*Un petit pas pour l'homme?*), cirque (*Borderless*), théâtre (*Winter is coming*), impro chant et corps (*Amélie-les-crayons*).

Ouverture des abonnements le mercredi 22 juin 2022

Ouverture de la billetterie individuelle le mercredi 6 juillet 2022

La billetterie est ouverte du mardi au vendredi de 14h à 18h, mercredi de 9h30 à 12h30 et de 14h à 18h.

Achetez vos abonnements et places individuelles sur [capellia.fr](http://capellia.fr)

Tél. 02 40 72 97 58



internet

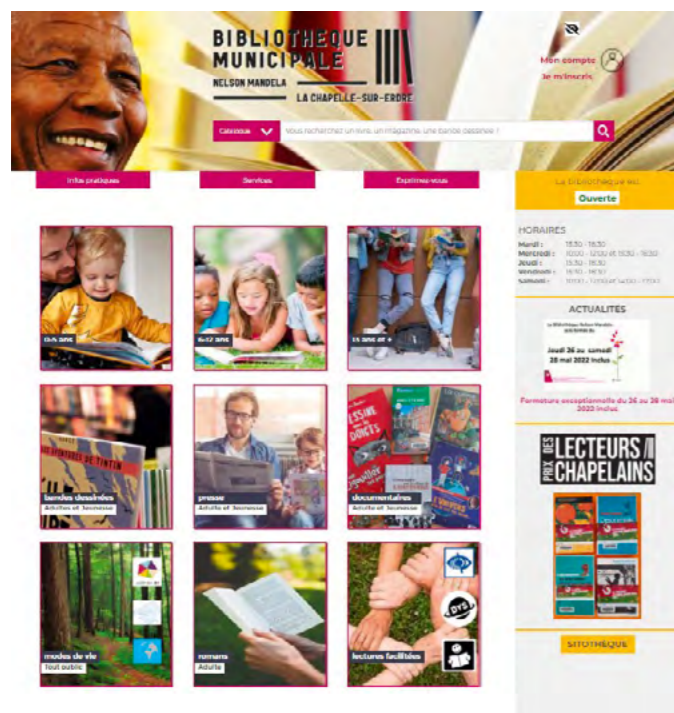
## Nouveau site pour la Bibliothèque Municipale Nelson Mandela

La Bibliothèque Municipale Nelson Mandela vient de lancer son nouveau site internet. Des ajustements sont en cours.

Cette nouvelle version du site internet de la Bibliothèque Municipale Nelson Mandela a été pensée par les bibliothécaires de la Ville. Cette nouvelle interface facilite la recherche et la réservation des 34 000 références proposées (romans, bande-dessinées, albums jeunesse...). Actualités et coups de cœur seront mis en avant dès la Une. Les bibliothécaires ont également voulu un site d'utilisation simple avec des informations pratiques regroupées sur une seule et même page pour éviter la multiplication des « clics ».

« La lecture publique est un engagement fort de ce mandat. Nous la voulons accessible à tous. Ce nouveau site et une appli mobile, disponible à l'automne, seront également lisibles dans des versions adaptées aux personnes en situation de handicap », précise Muriel Dintheer, adjointe en charge de la Culture et de la Lecture Publique.

Retrouvez le nouveau site [biblio.lachapellesurerdre.fr](http://biblio.lachapellesurerdre.fr)



### En mai, La Pologne nous rendait visite !

Le Comité de jumelage de La Chapelle-sur-Erdre avec Bychawa et la Ville ont accueilli pendant trois jours, mi mai, Janusz Urban Maire de Bychawa, Justyna Pawlik professeur du Gimnazjum (collège) et Waldek Kot, président polonais du comité de jumelage, venu reprendre son bateau resté en hivernage à l'Ancre. Il avait rallié la Pologne à La Chapelle-sur-Erdre en bateau, en juillet-août 2021. Le Maire de Bychawa a salué la performance du navigateur et a remercié les Chapelains pour leurs nombreux dons en faveur de l'Ukraine. Bychawa, Ville frontalière avec l'Ukraine, accueille en effet plusieurs centaines de réfugiés.

Cette visite a par ailleurs permis de se projeter sur une reprise des échanges scolaires entre le collège Le Grand Beauregard et le Gimnazium de Bychawa. Côté culture, les deux villes envisagent un projet autour de la marionnette avec la compagnie chapelaine La Salamandre.



### Bibliothèque Municipale Nelson Mandela

## 13<sup>ème</sup> Prix des lecteurs chapelains 2021



La Bibliothèque Municipale Nelson Mandela réunissait ses quarante jurés, samedi 7 mai dernier, salle Saint Michel et décernait son prix au roman *Blizzard* de Marie Vingtras.

Chaque année, le jury est composé de lecteurs de la Bibliothèque Municipale Nelson Mandela, de lecteurs de la bibliothèque La Chapelaine et de membres de l'OMCRI.

Cette année, chaque partenaire organisateur avait invité un auteur chapelain. Régine Rizzo, Pascal Breheret et Bernard Vrignon ont ainsi pu présenter leur parcours et leurs ouvrages lors de cette Proclamation du Prix des lecteurs chapelains.



### Saperlipupp a retrouvé son public en 2022

Saperlipupp, festival de marionnettes et objets manipulés a pu jouer pleinement du 6 au 10 avril 2022. Avec un taux de remplissage avoisinant les 90 % (3 500 spectateurs), les équipes organisatrices – la Compagnie La Salamandre et la Ville de La Chapelle-sur-Erdre – se félicitent de la réussite de cette édition et remercient le public qui leur a fait confiance. Vivement 2024 !

# AGENDA

DU 15 JUIN AU 30 SEPTEMBRE 2022

**Mercredi 15 juin**

**REPRÉSENTATION DES ATELIERS THÉÂTRE**

À Capellia, 19h  
Entrée libre

**Samedi 18 juin**

**PORTES-OUVERTES BALADE EN VOILIER**

À l'Ancre, 10h-17h  
Inscriptions sur place le jour même  
www.ancrecn.fr  
ecolevoile.ancre@sfr.fr  
02 40 29 71 62

**Samedi 18 juin**

**FÊTE DE LA MUSIQUE**

Lire page 6

**RUGBY N'ROLL**

Stade Bourguoin Decombe  
xvdelerdre.ffr.fr

**Dimanche 19 juin**

**ÉLECTIONS LÉGISLATIVES**

Ouverture des bureaux de vote de 8h à 18h

**Dimanche 19 juin**

**FÊTE LES SAVOIRS**

Nombreuses activités autour du vivre ensemble et de l'écologie  
lezards-au-jardin.com

**Mardi 21 juin**

**PRÉSENTATION DE LA SAISON 2022 - 2023**

À Capellia, 19h  
Gratuit sur réservation au 02 40 72 97 58 ou sur capellia.fr

**Mercredi 22 juin**

**COURS D'ESSAI DE DANSE DE L'ASSOCIATION K DANSE PLUS**

À l'espace Jacques Demy, de 15h30 à 20h15  
kdanse-plus.org

**Vendredi 24 juin**

**FÊTE DE L'ÉCOLE BEAUSOLEIL**

En soirée

**Samedi 25 juin**

**FÊTE DE L'ÉCOLE SAINT MICHEL**

**Dimanche 26 juin**

**VIDE-GRENIER DE L'ACC FOOT**

Parking du centre commercial Hyper U  
Renseignements et réservation accfoot.fr

**Lundi 27 juin**

**CONSEIL MUNICIPAL**

À Capellia, 19h

**Vendredi 1er juillet**

**FÊTE DE L'ÉCOLE DOISNEAU**

En soirée

**Samedi 2 juillet**

**FÊTE DE L'ÉCOLE BLANCHETIÈRE**

Le matin

**FEST-NOZ DE L'ASSOCIATION RAKVLAZ**

À Capellia, 20h30

Gratuit sur réservation au 02 40 72 97 58 ou sur capellia.fr

Avec Blain, Leyzour, Keinvor et les Laouen Breudeur

Entrée : 8 euros

Rens. rakvlaz@free.fr

**GALA DE GYM**

Complexe sportif de Mazaire  
accgym.blogspot.com

**Mercredi 13 juillet**

**FÊTE NATIONALE**

Lire page 6

**Samedi 6 août**

**LA NUIT DES ÉTOILES**

Avec le COCHER  
Au Stade du Buisson de la Grolle  
De 14h à 2h  
www.le-cocher.org

**Samedi 27 août**

**LES RENDEZ-VOUS DE L'ERDRE**

Lire page 6

**Samedi 3 septembre**

**VITRINE DES ASSOCIATIONS**

De 9h à 17h à Capellia

**Samedi 10 septembre**

**WEST'ERDRE**

Lire page 31

**Dimanche 18 septembre**

**FÊTE DE LA BROSSE**

**Samedi 24 septembre**

**50 ANS DU COLLÈGE LE GRAND BEAUREGARD**

Au Collège Le Grand Beauregard, de 9h30 à 12h30

Rens. 50ans.0441547t@ac-nantes.fr

**Dimanche 25 septembre**

**JOURNÉES EUROPÉENNES DU PATRIMOINE**

Avec Au Pas des Siècles

Balade commentée d'environ 4 km partant de la gare « Erdre Active » pour marcher vers la Haie, Cotalard, la Poterie, la Chesnaie...

aupasdessiecles.fr

**LA DAG**

Course à pied 100% caritative de La Jonelière au Stade de La Beaujoire

ladag.fr

**Mercredi 28 septembre**

**LA NUIT DU CERF, CIRQUE LE ROUX**

À Capellia, 20h30

Lire page 26

capellia.fr

**Vendredi 30 septembre**

**PERMANENCE INFO ÉNERGIE**

Sur rendez-vous au 02 40 08 03 30

Les prochaines permanences auront lieu les vendredis 28 octobre et 25 novembre 2022.

info-energie-paysdelaloire.fr

Animations

## Un été à La Chapelle, avec la Maison Pour Tous



Pour la 8<sup>e</sup> édition d'Un été à La Chapelle et cette année encore, la Maison Pour Tous propose de nombreuses animations et activités ouvertes à tous, petits et grands, du nord au sud de la ville pour être au plus près des Chapelains.

**Zoom sur...**

**Vendredi 8 juillet, quartier des Perrières**

**15h** Caravane à jeux  
Des jeux pour tous les âges, des

tables et du café, du thé pour la convivialité. Jouer, discuter, se retrouver.

**17h** Spectacle de magie proposé par Magic Mathéo, un jeune magicien plein de ressources

**20h** Concert de French Wild Gang - restauration sur place

**Jeu 21 juillet - quartier de Gesvrine**

**18h30** Chasse au trésor devant le Château de l'Hopitau

**20h** Concert de Kaktüs devant le Château de l'Hopitau

**Jeu 28 juillet, à la Gandonnière**

**15h** Jeux/plage et canoë sur l'Erdre

**19h** Barbecue

**20h** Concert de La Matusita

Retrouvez le programme détaillé sur [lachellesurerdre.fr](http://lachellesurerdre.fr) ou sur le site de la Maison Pour Tous.

## Le CREPS vous ouvre ses portes



Venez découvrir le CREPS des Pays de la Loire ! Établissement d'exception pour l'accompagnement des jeunes sportifs de haut niveau et la formation des futurs éducateurs sportifs, le CREPS vous ouvre ses portes le samedi 25 juin 2022 à partir de 10h !

Au programme : démonstrations de sports de haut niveau (futsal, badminton, tir à l'arc, BMX, basket...), essais de casques de réalité virtuelle et de nombreuses autres animations !

CREPS des Pays de la Loire,  
5 avenue de la Babinière



## AGENDA DE L'OMCRI

**Samedi 3 septembre**

**UACE FORUM DES ASSOCIATIONS**

Capellia, de 9h à 17h. Aurélien Briand – 06 30 68 12 21

mail : uace44240@gmail.com

Entrée libre

**Samedi 24 et dimanche 25 septembre**

**LA CHAPELAINE 100 ANS DE L'ASSOCIATION**

Spectacle, animation, expositions. Capellia, à 10h

Catherine Launay – 06 89 47 73 90

mail : catherinelaunay@wanadoo.fr

Entrée libre

## West'Erdre



West'Erdre, c'est le festival complètement à l'ouest... de l'Erdre. Un festival créé en 2018 par l'Amicale laïque du sud de la Chapelle Sur Erdre afin de faire vivre le quartier de Gesvrine et aujourd'hui la ville entière. Après deux premières éditions en mai, le festival a désormais lieu en septembre, toujours sur le site du château de l'Hôpital. Rendez-vous donc le samedi 10 septembre prochain, à partir de 15h, pour la 4<sup>e</sup> édition de cette fête familiale et populaire. Au programme, de la musique bien sûr, avec sept groupes de la région nantaise qui se succéderont sur deux scènes : du rock, de la soul, du jazz, du hip hop... comme d'habitude c'est un large éventail de genres musicaux qui seront représentés. West'Erdre c'est aussi de la danse et des performances artistiques.

Désormais, à la rentrée, ne perdez plus le nord avec le West' Erdre.

Espace restauration sur place.

Renseignements : [westerdre.contact@gmail.com](mailto:westerdre.contact@gmail.com)

ou <https://www.facebook.com/westerdre>





SAISON  
CULTURELLE  
2022  
2023

CIRQUE LE ROUX  
ROBERTO FONSECA TRIO  
YANNICK JAULIN  
SAGE COMME DES SAUVAGES/  
SAN SALVADOR  
THOMAS POITEVIN  
AMÉLIE-LES-CRAYONS

# CAPELLIA

LA CHAPELLE-SUR-ERDRE



LA CHAPELLE  
SUR ERDRE

CAPELLIA  
ESPACE CULTUREL  
LA CHAPELLE-SUR-ERDRE